



Kiirettä, köyhyyttä ja elämänhallintaa

Selvitys Kuopion yliopiston opiskelijoiden hyvinvoinnista

KYY:n julkaisut 2/05
Kirsi Aro

Kiirettä, köyhyyttä ja elämänhallintaa
Selvitys Kuopion yliopiston opiskelijoiden hyvinvoinnista

© Kuopion yliopiston ylioppilaskunta
Kirsi Aro

Taitto: Minna Hakaoja

2005

TIIVISTELMÄ

Selvityksessä tarkastellaan Kuopion yliopiston opiskelijoiden hyvinvointia muutaman hyvinvointiin keskeisesti vaikuttavan osa-alueen kautta. Opiskelijoiden hyvinvoinnin voimavarojen sekä ongelmakohtien kartoittaminen on tärkeää, jotta ylioppilaskunnan ja koko yliopistoyhteisön hyvinvointityötä osataan suunnata oikein. Selvityksen osa-alueina ovat asuminen, toimeentulo ja työssäkäynti, terveys ja elämänhallinta sekä yhteisöön kuuluminen ja ihmissuhteet. Kyselyn perusjoukkona ovat Kuopion yliopiston perustutkinto-opiskelijat, joista valittiin systemaattisella satunnaisotannalla 504 henkilöä. Vastauksia tuli yhteensä 264 kappaletta, jolloin vastausprosentiksi muodostui 52,4 %.

Opiskelijoista 31 % asuu Kuopion opiskelija-asunnot (Kuopas) Oy:n vuokra-asunnossa. Suosituinta opiskelija-asuntolassa asuminen on alle 25-vuotiaiden opiskelijoiden joukossa. Kuopaksen asuntojen hinta-laatu suhdetta pidetään yksityisiä vuokramarkkinoita parempana, mutta asuntotyyppin (solu, yksiö yms.) kokee nykyiseen elämäntilanteeseen soveltumattomaksi huomattavasti useampi Kuopaksella kuin yksityisessä vuokra-asunnossa asuvista. Kaikki halukkaat eivät ole päässeet Kuopakselle asumaan. Keskeisimpinä esteinä ovat yksiöiden ja perheasuntojen pitkät jonotusajat. 36 % opiskelijoista asuu yksityisessä vuokra-asunnossa ja 25 % omistusasunnossa. Ainoastaan 2 % asuu vielä vanhempiensa luona.

Opiskelijat arvostavat asumisessa edullista vuokraa, asunnon sijaintia lähellä yliopistoa sekä asunnon varustetasoa ja laatua. Suurin osa vastaajista on tyytyväisiä nykyiseen asuntoonsa, vaikka asumiskustannukset ylittävät asumislisän maksimirajan. Asumislisän uudistuksen korotuksen jälkeen (1.11.2005) yksinasuvien maksamista vuokrasta ainoastaan 42 % alittaa 252 euron vuokrattorajan.

Opintotukea nostaa 58 % opiskelijoista. 18 % on itse perunut tukensa, johon keskeisin syy on opintotuen tulo rajojen ylittyminen. Suurinta taloudellista hätää kärsivät ne opiskelijat, joiden opintotukikaudet ovat loppuneet tai opintotuki on katkaistu. He ovat riskiryhmässä opintojen totaalille keskeytymiselle. Opintolainaa on nostanut jossain vaiheessa opintojaan 35 % opiskelijoista. Opintolainaan turvaudutaan usein vasta viimeisenä vaihtoehtona, kun rahat eivät muuten riitä. Työssäkäyntiä sekä vanhempien tai puolison avustusta pidetään lainaa parempina vaihtoehtoina.

Opiskelijoista suurin osa käy töissä opintojensa ohella. Vain 29 % ei ole työskennellyt lainkaan kuluneen lukuvuoden aikana. Työssä käydään ensisijaisesti taloudellisista syistä, vaikka työkokemus ja työstä saatavat kontaktit koetaan myös tärkeinä. Työssäkäynti lisää opiskelijoiden kiirettä sekä viivästyttää monien valmistumista.

Neljäsosa opiskelijoista kokee taloudellisen tilanteensa olevan huono. Toimeentulon hankkiminen aiheuttaa stressiä ja 8 % on jopa joutunut näkemään nälkää opiskeluaikanaan. Harrastuksista tinkiminen rahanpuutteen vuoksi on erittäin tavallista.

Terveydentilansa opiskelijat kokevat pääosin hyväksi. Opiskeluaika koetaan kuitenkin hyvin kiireiseksi elämänvaiheeksi. Opintojen, työssäkäynnin, perheen ja sosiaalisen elämän yhteensovittaminen on usein hankalaa ja velvollisuuksien hoitamiseen tarvittavaa lisäaikaa saadaan mm. vähentämällä unen määrää. Kiire ei ole kuitenkaan vielä vaikuttanut elämänhallinnan tunteeseen, sillä se on useimmilla korkea.

Suurimmalla osalla opiskelijoista on toimiva ihmissuhdeverkosto ja tarvittaessa mahdollisuus keskustelutukeen. Kuitenkin 30 % kokee itsensä ajoittain ja 5 % usein yksinäiseksi. Yhdistys- ja seuratoimintaan aktiivisesti osallistuneista huomattavasti harvemmalla on yksinäisyyden kokemuksia.

SISÄLTÖ

1	JOHDANTO	6
	1.1. Selvityksen lähtökohdat	6
	1.2 Selvityksen toteutus	7
	1.3 Vastaajat	8
2	ASUMINEN	12
3	TOIMEENTULO JA TYÖSSÄKÄYNTI	18
	3.1 Opiskelijoiden työssäkäynti	18
	3.2 Opintotuki	23
	3.3 Koettu taloudellinen tilanne	27
	3.4 Tietoisuus sosiaaliturvan mahdollisuuksista	28
4	TERVEYS JA ELÄMÄNHALLINTA	30
	4.1 Koettu terveydentila	30
	4.2 Terveystieteiden palveluiden käyttö	30
	4.3 Alkoholinkäytön sosiaaliset paineet	33
	4.4 Elämäntilanteen tunne ja ajankäytön hallinta	34
5	YHTEISÖÖN KUULUMINEN JA IHMISSUHTEET	39

LIITTEET

1 JOHDANTO

1.1 Selvityksen lähtökohdat

Kuopion yliopiston ylioppilaskunta (KYY) toteutti jäsenistölleen suunnatun hyvinvointikyselyn keväällä 2005. Kyselyn tekemisen syynä oli tarve saada tietoa Kuopion yliopiston opiskelijoiden hyvinvoinnista ja sen eri osa-alueista. Keskeisimpien opiskelun esteiden paikallistaminen on ensiarvoisen tärkeää, jotta ylioppilaskunnan ja koko yliopistoyhteisön hyvinvointityötä osataan suunnata näiden kipukohtien ratkaisuun.

Opiskelijoiden hyvinvointi ja jaksaminen ovat olleet viime aikoina laajasti keskustelua herättäneitä aiheita. Tuoreita tutkimustuloksia onkin saatavana liittyen mm. opiskelijoiden toimeentuloon ja terveyteen¹. Näiden valtakunnallisten tutkimusten lisäksi haluttiin saada tietoa Kuopion yliopiston opiskelijoiden hyvinvoinnista laajemmin, jotta voitaisiin löytää myös ainoastaan paikallisesti esiintyvät hyvinvointiongelmat.

Hyvinvointi on käsitteenä erittäin laaja. Aihealueen rajaamisen apuna käytettiin Kehrä - opiskelijoiden hyvinvointihankkeen tuotoksena syntynyttä määritelmää hyvinvoinnin eri osa-alueista (Liite 1). Hyvinvointiin vaikuttavia asioita ja tekijöitä on niin paljon, että kyselyä, joka olisi käsitellyt hyvinvoinnin koko kenttää, oli mahdoton toteuttaa. Kyselylomakkeen pituus piti rajata täyttäjäystävälliseksi ja sen vuoksi jouduttiin valitsemaan joitakin alueita. Valintakriteereinä käytettiin tiedon tarvetta pitäen pääpaino asioissa, joista ei vielä ole tutkimustietoa saatavana.

Selvitys päädyttiin rajaamaan neljään teemaan, jotka ovat asuminen, toimeentulo ja työssäkäynti, terveys ja elämänhallinta sekä yhteisöön kuuluminen ja ihmissuhteet. Kyselyn suunnittelusta vastasi KYY:n sosiaalipoliittinen sektori hallituksen jäsen Laura Kukkosen johdolla.

Aineiston analysoi ja raportin kirjoitti ylioppilaskunnan sosiaalipoliittinen sihteeri Kirsi Aro. Arvokasta palautetta projektin eri vaiheissa antoivat muut KYY:n toimijat sekä henkilöitä Kuopion yliopistosta ja Ylioppilaiden terveydenhoitosäätiöstä. Kyselyn suunnittelussa käytettiin apuna eri

¹ Taru Berndtson: Opiskelijatutkimus 2003. Opiskelijoiden toimeentulo ja toimeentulon ongelmat. Kristiina Kunttu: Yliopisto-opiskelijoiden terveystutkimus 2004.

ylioppilaskuntien hyvinvointi- ja edunvalvontaselvityksiä² sekä Kristina Kuntun Yliopisto-opiskelijoiden terveystutkimusta (2000 ja 2004).

1.2 Selvityksen toteutus

Selvityksen perusjoukoksi otettiin kaikki Kuopion yliopistossa perustutkintoa tekevät opiskelijat, jotka olivat kirjautuneet läsnä oleviksi lukuvuodeksi 2004–2005. Perusjoukosta tehtiin systemaattinen satunnaisotanta siten, että opiskelijat järjestettiin tiedekunnittain sukunimen mukaan aakkosjärjestykseen, jonka jälkeen otokseen valittiin joka 8. opiskelija. Kuopion yliopiston Tietotekniikkakeskus toteutti otannan opiskelijatietojärjestelmästä. Otoksen kooksi tuli 504 henkilöä.

Kysely tehtiin sähköisenä, koska se on edullinen ja tulosten analysoinnin kannalta käytännöllinen tapa kerätä tietoa. Tietokoneiden käyttö on opiskelijoille arkipäivää ja sähköposti on yksi varmimmista tavoista tavoittaa laaja joukko opiskelijoita. Otokseen valituille opiskelijoille lähetettiin sähköpostina saateviesti, jossa oli linkki internetissä olevaan sähköiseen kyselylomakkeeseen (Liite 2). Vastauksia kerättiin kahden viikon ajan toukokuun alussa 2005. Puolessa välissä vastausaikaa lähetettiin vastaajille yksi muistutusviesti asiasta.

Vastauksia tuli yhteensä 264 kappaletta ja vastausprosentiksi muodostui 52,4 %. Tämän lisäksi tuli muutama suora palaute saateviestin lähettäjän sähköpostiin, joissa selvitettiin vastaamatta jättämisen syitä (lähinnä valmistuminen). Vastausprosentti on erittäin hyvä, vaikka kyselyn ajankohta olikin myöhäinen kevät, jolloin osa opiskelijoista on jo siirtynyt kesätöihin. Kyselyn aihepiiri oli selvästi kiinnostava ja kysely koettiin tärkeäksi, sillä vastaajat olivat täyttäneet lomakkeen hyvin tunnollisesti alusta loppuun. Aineiston tilastollinen analyysi tehtiin SPSS-ohjelmalla. Tuloksia tarkasteltiin suorina jakaumina sekä ristiintaulukoinneilla lähinnä taustamuuttujien suhteen. Lomakkeessa oli myös muutama avokysymys, jotka luokiteltiin ja analysoitiin sisällöllisesti.

² Keijo Karjalainen: Toimeentulon palapeliä kasaamassa. Selvitys Helsingin yliopiston opiskelijoiden taloudellisesta tilanteesta 2002-2003. Helsingin yliopiston ylioppilaskunta 2003. Miia Palokangas: KY:n edunvalvontakysely 2004. Annukka Öljymäki: Teknillisen korkeakoulun ylioppilaskunnan edunvalvontakysely 2002. Tampereen teknillisen yliopiston ylioppilaskunnan, Jyväskylän yliopiston ylioppilaskunnan sekä Lappeenrannan teknillisen yliopiston ylioppilaskunnan hyvinvointiselvitysten kyselylomakkeita käytettiin myös apuna.

1.3 Vastaajat

Sukupuoli ja tiedekunta

Vastaajista yksi kolmasosa on miehiä ja kaksi kolmasosaa naisia. Osuudet vastaavat hyvin Kuopion yliopiston perustutkinto-opiskelijoiden sukupuolijakaumaa, joka on samalla tavoin naisten määrällä painottunut.

Tiedekunnittain tarkasteltuna kyselyyn osallistuneet poikkeavat joiltain osin perusjoukosta. Lääketieteellisen tiedekunnan opiskelijoiden osuus vastaajista on hieman odotettua suurempi ja Farmaseuttisessa tiedekunnassa opiskelevia ei juuri vastaajien joukossa ole. **Vastauksia tuli Farmaseuttisen tiedekunnan opiskelijoilta niin vähän, että niiden perusteella ei voida tehdä kyseisen alan opiskelijoita koskevia yleistyksiä. Tämän vuoksi Farmaseuttinen tiedekunta on jätetty raportoimatta niiltä osin, kun tuloksia on analysoitu opiskelualoittain.** Ainakin osasyynä vastaamattomuuteen on kyselyn toteuttamisajankohta. Toukokuussa suuri osa farmasian opiskelijoista on suorittamassa työharjoittelua ja moni on saanut juuri tutkinnon valmiiksi. Jos tulevaisuudessa toteutetaan vastaavanlaisia selvityksiä, aineiston keruun ajankohta on syytä miettiä tarkemmin. Muiden tiedekuntien opiskelijoilta vastauksia tuli odotetusti.

	Vastaajat (%)	Perusjoukko (%)
Nainen	68	67
Mies	32	33
Farmaseuttinen tdk	1	15
Informaatioteknologian ja kauppatieteiden tdk	18	21
Luonnon- ja ympäristötieteiden tdk	25	19
Lääketieteellinen tdk	33	22
Yhteiskuntatieteellinen tdk	24	23

Taulukko 1. Vastaajien sukupuoli sekä tiedekunta. (N=262)

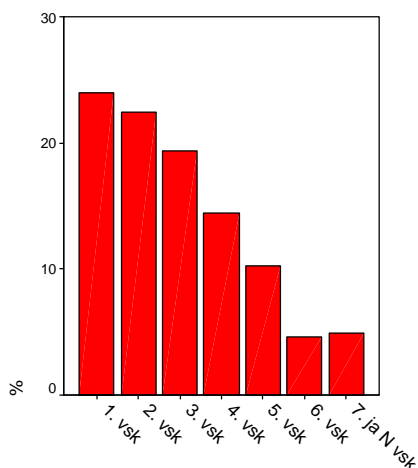
Ikä

län suhteen tarkasteltuna vastaajat ovat jakautuneet suhteellisen tasaisesti perusjoukkoon. Ainoastaan pientä painotusta on huomattavissa nuorimmissa vastaajissa. Kuopion yliopistossa on poikkeuksellisen paljon yli 30-vuotiaita aikuisopiskelijoita, joiden vastausaktiivisuus ei tässä kyselyssä aivan yllä nuorempien tasolle.

Vastaajat ovat 18–55 -vuotiaita. Iän keskiarvo on 27 vuotta ja mediaani 25 vuotta. Vastaajista alle 25 -vuotiaita on 49 % (perusjoukko 38 %), 25–29 -vuotiaita 26 % (26 %) ja 30 vuotta täyttäneitä 25 % (36 %).

Vuosikurssi

Vastaajien vuosikurssijakauma on esitetty seuraavassa kuviossa. 90 % vastaajista on 1-5 vuoden opiskelijoita. 7 vuotta tai pidempään opiskelleita on ainoastaan 5 %. Pääosa kyselyyn osallistuneista on siis aktiiviopiskelijoita.

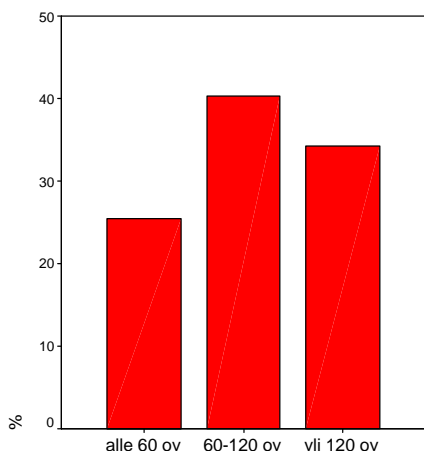


Kuvio 1. Vastaajat vuosikursseittain (N=263)

Opintojen vaihe

Vastaajat on jaettu opintoviikkomäärän perusteella kolmeen ryhmään: opintojen alkuvaiheessa (alle 60 ov), keskivaiheessa (60–120 ov) ja loppuvaiheessa (yli 120 ov) oleviin. Maisterin tutkintoon tähtäävissä koulutusohjelmissä kandidaatin tutkinnon raja on 120 opintoviikkoa, minkä vuoksi tähän jaotteluun on päädytty. Jako ei ole kovin toimiva farmasian alemmaa korkeakoulututkintoa suorittaville. Heitä ei kuitenkaan vastaajien joukossa juuri ole kuten tiedekunta osiossa on selvitetty. Jako ei myöskään ole paras mahdollinen lääketieteen lisensiaatiksi opiskeleville, sillä heillä opintojen loppuvaiheen raja voisi olla korkeammallakin.

Vastaajat ovat jakautuneet eri opintojen vaiheisiin hyvin tasaisesti. Eniten vastaajia on opintojen keskivaiheessa.

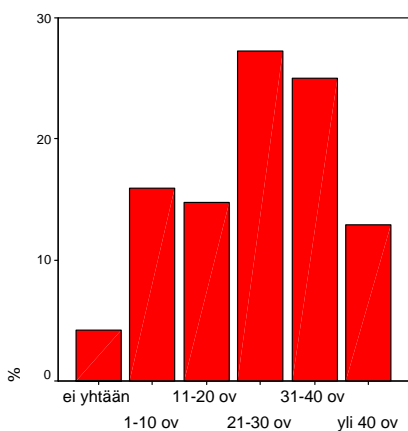


Kuvio 2. Vastaajat opintovaiheittain. (N=263)

Monilla on yliopisto-opintoja jonkin verran suoritettuna, kun he aloittavat opiskelut Kuopion yliopistossa. Tämän vuoksi opintoviikkomäärä antaa vuosikurssia realistisemmän kuvan opintojen todellisesta vaiheesta. Kertyneet opintoviikot ovatkin tämän selvityksen yksi keskeisimmistä taustamuuttujista.

Kuluvana lukuvuonna suoritettut opintoviikot

Vastaajien saama opintoviikkomäärä kuluvana lukuvuonna vaihtelee hyvin laajasti. 4 % vastaajista ei ole saanut yhtään opintoviikkoa. Toisessa ääripäässä on 13 % vastaajista yli 40 opintoviikon kertymällään. Puolet vastaajista on 20–40 opintoviikon välimaastossa, joka voitaneen mieltää täysipäiväisen aktiiviopiskelijan tavoiteltavaksi vuosisaldoksi.



Kuvio 3. Lukuvuonna 2004–2005 suoritettujen opintoviikkojen määrä. (N=264)

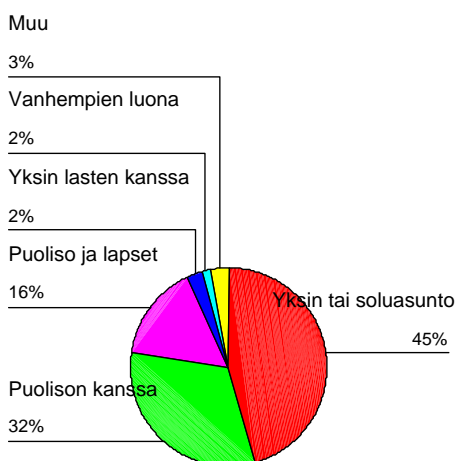
Asuinpaikka

78 % vastaajista asuu Kuopiossa. Muut asuvat joko lähikunnissa tai muualla Suomessa. Jotkut saattavat tehdä opintoja pitkänkin matkan päästä käyden säännöllisesti Kuopiossa. Kuitenkaan kaikki pidemmällä asuvat eivät ole etäopiskelijoita, sillä Kuopion yliopistolla on myös muissa kaupungeissa toimivia koulutusohjelmia.

2. ASUMINEN

Asumismuoto

Vastaajista vajaa puolet asuu yksin tai solutyypisessä asunnossa. Toinen puoli asuu puolisonsa kanssa ja osalla heistä on myös lapsia. Pari prosenttia vastaajista on yksinhuoltajia ja yhtä moni asuu vielä vanhempensa luona. Lapsia vastaajista on joka viidennellä.



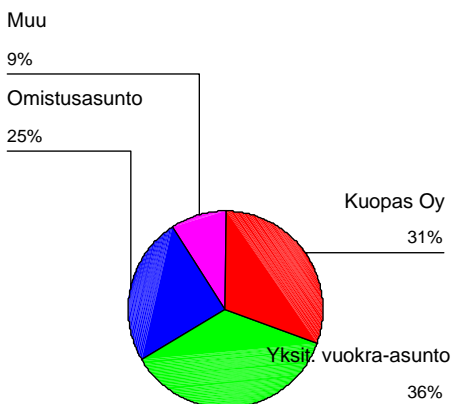
Kuvio 4. Asumismuoto (N=264)

Yksin asuvien määrä vähenee iän karttuessa. Myös opintojen vaiheella on merkitystä, sillä erityisen tyypillistä yksin tai soluasunnossa asuminen on opintojen alkuvaiheessa. Alle 60 opintoviikkoa suorittaneista 78 % asuu yksin, 60–120 opintoviikkoa saaneista 44 % ja yli 120 opintoviikkoa 34 % (p: 0,000). Suurelta osin tämä selittyy nuorten aikuisten usein opiskeluaikaan ajoittuvalla kumppanin löytymisellä. Osasyynä on kuitenkin myös puolison tai perheen jääminen toiselle paikkakunnalle. Vaikka opintojen alkaessa saatetaan muuttaa Kuopioon, puolison tai perheen luokse voidaan palata opintojen edetessä.

Opintojen alkuvaiheessa olevista 97 % asuu Kuopiossa, keskivaiheessa opintoja 81 % ja opintojen loppuvaiheessa 63 % (p: 0,000). Olettamusta vahvistaa myös se, että Kuopion ulkopuolella asuvista 81 % on pariskuntia tai perheellisiä, kun Kuopiossa asuvista heitä on 43 % (p: 0,000).

67 % vastaajista asuu vuokra-asunnossa. 25 % asuu omistusasunnossa. Vuokra-asunnossa asuvista puolet on Kuopion

opiskelija-asunnot (Kuopas) Oy:n asukkaita, toinen puoli on solminut vuokrasopimuksen yksityisen vuokranantajan kanssa.



Kuvio 5. Vuokra- ja omistusasuminen. (N=263)³

Opiskelija-asuntoyhtiössä asuminen

Kuopaksella asuminen on yleisintä nuorimpien opiskelijoiden joukossa. Alle 25-vuotiaista Kuopaksella asuu 50 %, 25–29 -vuotiaista 29 % ja yli 29-vuotiaista 7 % (p: 0,000). Opiskelija-asunnossa asutaan pääasiassa opintojen alkupuolella. Opintojen edetessä yhä useampi ostaa oman asunnon. Yksityisessä vuokra-asunnossa asumisen yleisyys ei sen sijaan riipu opintojen vaiheesta.

Jossain vaiheessa opintojaan opiskelija-asunnossa on asunut puolet vastaajista. 12 % ilmoittaa, että haluaisi tai olisi halunnut muuttaa opiskelija-asuntoon, mutta se ei ole ollut mahdollista. Näistä suurin osa asuu tällä hetkellä yksityisessä vuokra-asunnossa. Ongelmallisinta opiskelija-asunnon saaminen näyttää olevan yli 30-vuotiailla, joista joka viides oli jäänyt halustaan huolimatta ilman opiskelija-asuntoa.

Keskeisin syy, miksi kaikki halukkaat eivät ole päässeet opiskelija-asuntoyhtiöiden vuokralaisiksi on pitkä jonotusaika. Varsinkin perhe-asuntoihin sekä yksiöihin joudutaan jonottamaan joskus jopa useampia vuosia.

"Kuopas ei ole järjestänyt minulle asuntoa. Olen ollut jonossa vuoden."

³ Muu luokkaan sisältyy vanhempiensa luona asuvat (2 %).

"Vapaita asuntoja ei ole ollut, ja meille kerrottiin että jonotusaika on vähintään 3 vuotta, koska puolisoni käy töissä eli vain yksi ruokakunnasta opiskelee."

Aina tarjottu asuntotyyppi ei myöskään sovellu hakijan elämäntilanteeseen. Solussa asumista saatetaan vierastaa, koska omaa kotia ja arkipäivää ei haluta jakaa täysin vieraiden ihmisten kanssa.

"En jaksanut jonottaa yksiötä, kun niitä on niin vaikea saada ja soluun en halua tuntemattomien kanssa."

Myös asunnon sijainnilla on merkitystä muuttopäätöstä tehtäessä.

"Yksiöitä läheltä keskustaa ei ole juuri tarjolla."

Terveydelliset syyt voivat myös hidastaa sopivan asunnon löytämistä.

"Minulle tarjottu Kuopaksen asunto ei sopinut terveydellisistä syistä (esim. huono ilmastointi)."

Asumiskustannukset

Opiskelijat voivat saada asumiseensa taloudellista tukea. Yksinasuvat ja pariskunnat saavat opintotuen asumislisää, joka korvaa vuokrakustannuksista 80 % 214,44 euroon saakka. 1.11.2005 asumislisän vuokratto nousee 252 euroon. Lapsiperheet kuuluvat yleisen asumistuen piiriin.

Yksin vuokra-asunnossa asuvista 28 % maksaa alle 214 euroa vuokraa. Asumislisässä korvattavan vuokran maksimimäärän alittaa marraskuun uudistuksen jälkeen yhteensä 42 % yksinasuvista. Enemmistölle vuokratto on siis uudistuksen jälkeenkin aivan turhan matala.

Vuokralla asuvista pariskunnista 59 prosentilla vuokratulot ovat korkeintaan 500 euroa, mikä vastaa uutta vuokrattomaksimia. Kahdella viidesosaa pariskunnista vuokran määrä sen sijaan ylittää kyseisen rajan ja ylimenevä osuus jää kokonaan opiskelijan muilla tuloilla maksettavaksi.

Lapsiperheistä suurimmalla osalla vuokratulot ylittävät 600 euroa. Alle 500 euron vuokraa heistä maksavat 27 %.

	Yksin asuvien vuokra (%)	Pariskuntien vuokra yhteensä (%)
Alle 214 euroa	28	6
215-252 euroa	14	4
253-300 euroa	13	8
301-400 euroa	26	11
401-500 euroa	12	30
501-600 euroa	5	21
yli 600 euroa	3	21
Yht.	100 (N=108)	100 (N=53)

Taulukko 2. Yksin asuvien ja pariskuntien vuokratustannukset

Vuokratakuu

Asuntoa vuokrattaessa joutuu usein maksamaan 1-3 kuukauden vuokraa vastaavan takuusumman. Opiskelija-asuntoyhtiöissä takuusumma on yleensä kiinteä ja kohtuullisen pieni. Sen sijaan yksityisten vuokramarkkinoiden vuokratakuuiden suuruus saattaa joillakin opiskelijoilla olla jopa esteenä asunnon saamiselle.

Yksityisissä vuokra-asunnoissa asuvien vuokratakuuiden määrät vaihtelevat yksin asuvilla 243-800 euron välillä. Keskimäärin vuokratakuuta on maksettu 430 euroa (mediaani 370 euroa). Pariskuntien ja perheellisten takuiden suuruus vaihtelee 200:sta 1500 euroon keskiarvon ollessa 690 euroa (mediaani 540 euroa).

Muutto

Opiskelijat saattavat joutua muuttamaan monta kertaa opintojensa aikana. Kesätöitä ei välttämättä löydy opiskelupaikkakunnalta ja

elämäntilanteen muutokset johtavat usein asunnon vaihtamiseen. Tiheätahtisella muuttamisella voi olla paljon negatiivisia vaikutuksia. Asumisympäristöön sitoutuminen herkästi heikkenee, eikä toimivia naapuruussuhteita synny.

Vajaa kolmannes vastaajista on asunut samassa asunnossa opintojensa alusta lähtien. Toinen kolmannes on vaihtanut asuntoa yhden kerran ja kolmas kolmannes 2-4 kertaa. 5 % on joutunut

vaihtamaan asuntoa useammin kuin neljä kertaa, pahimmillaan jopa 14 kertaa. Muuttokertojen kokonaismäärällä on yhteys opiskeluvuosien määrään.

Asumisessa arvostettavat asiat

Vastaajia pyydettiin valitsemaan kolme tärkeintä asiaa, joita he ensisijaisesti arvostavat asumisessa. Tärkeimpänä pidettiin asunnon edullista vuokraa. Seuraavaksi keskeisimmiksi nousivat asunnon sijainti lähellä yliopistoa sekä asunnon varustetaso ja laatu. Erityisesti nuorimmat vastaajista arvostavat asunnon edullisuutta yli muiden. Iän karttuessa tärkeysjärjestys muuttuu siten, että eniten kiinnitetään huomiota asumisen laatuun. Asumisessa arvostetaan myös peruspalveluiden läheisyyttä, keskusta-asumista sekä sitä, että on mahdollisuus asua yksin ilman kämppekavereita.

- | |
|--|
| <ol style="list-style-type: none">1. Edullinen vuokra (18,4 %)2. Asunto sijaitsee lähellä yliopistoa (13,5 %)3. Asunnon varustetaso ja laatu (10,3 %)4. Peruspalvelut lähellä (10,2 %)5. Asunto on keskustassa (8,4 %)6. Saa asua yksin (8,1 %) |
|--|

Taulukko 3. Asumisessa arvostettavat asiat. (N=261)⁴

Asunnon sopivuus elämäntilanteeseen

Suurin osa vastaajista on tyytyväisiä tämän hetkiseen asuntoonsa. Hinta-laatu suhdetta pidetään hyvänä ja asumismuoto koetaan sopivaksi tämän hetkiseen elämäntilanteeseen. Vastaajista noin kymmenesosa kokee kuitenkin nykyisen asuntonsa itselleen soveltumattomaksi. Kotiinsa tyytymättömät jakautuvat tasaisesti kaikkien perustaustamuuttujien suhteen.

⁴ Vastaajia pyydettiin laittamaan järjestykseen kolme tärkeintä asiaa, joita he arvostavat asumisessa. Vastaukset on painotettu siten, että tärkein syy sai painon kolme, toiseksi tärkein syy kaksi ja kolmanneksi tärkein painon yksi.

	Samaa mieltä (%)	Eri mieltä (%)
Asuntoni kunto ja sijainti vastaavat maksamaani vuokraa/vastiketta	92	8
Olen kaikin puolin tyytyväinen nykyiseen asuntooni	82	18
Asumismuotoni (solu, yksiö, kaksio jne.) on minulle sopiva tämän hetkisessä elämäntilanteessani	88	12
Asuntoni ei vastaa ollenkaan tarpeitani, mutta minulla ei ole varaa muuttaa isompaan tai laadukkaampaan asuntoon	12	88

Taulukko 4. Asunnon sopivuus nykyiseen elämäntilanteeseen (N=260)

Asumismuodolla on selkeä yhteys asunnon itselle sopivaksi kokemiseen. Asuntonsa omistavat ovat huomattavasti tyytyväisempiä nykyiseen kotiinsa kuin vuokralla asuvat. Hinnan ja laadun epäsuhtaa raportoivat eniten yksityisissä vuokra-asunnoissa asuvat. Omistusasunnossa asuvista kaikki kokevat asunnon kunnan ja sijainnin vastaavan maksettavaa vuokraa/vastiketta. Kuopaksella asuvista on asiasta eri mieltä 9 % ja yksityisissä vuokra-asunnossa asuvista 13 % (p: 0,016). Myös nykyisen asunnon tyyppiin tyytyväisiä on eniten omistusasunnossa asuvien joukossa. Tämän hetkiseen elämäntilanteeseen soveltumaton asuntotyyppi (esim. solu, yksiö yms.) on 3 prosentilla omistusasunnossa, 10 prosentilla yksityisessä vuokra-asunnossa ja 22 prosentilla Kuopaksella asuvista (p: 0,001).

Jatkuvilla muutoilla on myös yhteys asumistyytyväisyyteen. Yli neljä kertaa opiskeluaikanaan asuntoa vaihtaneista jopa 58 % ilmoittaa, että nykyinen asunto ei vastaa ollenkaan heidän tarpeitaan, mutta isompaan tai laadukkaampaan asuntoon ei ole varaa muuttaa (p: 0,000). Kaikista vastanneista tätä mieltä on 12 %.

3 TOIMEENTULO JA TYÖSSÄKÄYNTI

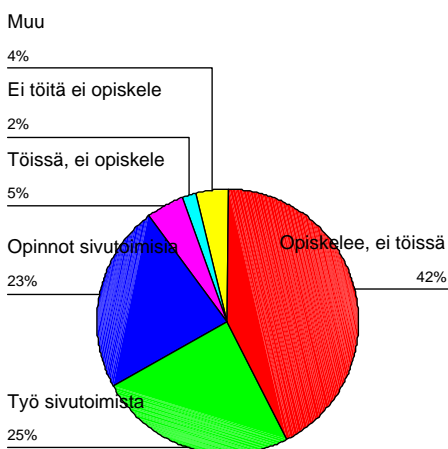
3.1 Opiskelijoiden työssäkäynti

Opiskelijoiden suhde työntekoon

Kaikki yliopisto-opiskelijat eivät opiskele täysipäiväisesti. Opiskelun rahoittaminen ansiotyöllä vähentää herkästi mahdollisuuksia sitoutua kokopäiväiseen opiskeluun. Toisaalta kaikki eivät edes halua jättäytyä

pelkästään opiskelijoiksi, vaan opintoja suoritetaan työn ohessa. Kyselyssä pyydettiin vastaajia määrittelemään, kuinka täysipäiväisiksi opiskelijoiksi he itsensä tällä hetkellä kokevat. Haluttiin saada tietoa siitä, miten opiskelijat arvottavat työnteon ja opiskelun suhteen tämän hetkisessä elämässään.

Kaksi kolmasosaa vastaajista ilmoittaa olevansa täysipäiväisiä opiskelijoita. He eivät työskentele ollenkaan tai korkeintaan opintojensa ohessa. Neljäsosalle opiskelijoista työssäkäynti on ensisijaista. Opintonsa he hoitavat vapaa-ajallaan. 5 % vastaajista työelämä on vienyt mukanaan ja opinnot ainakin väliaikaisesti keskeytyneet. 2 % ei työskentele eikä opiskele tällä hetkellä ollenkaan.



Kuvio 6. Opiskelun ja työssäkäynnin suhde (N=264).

Ensisijaisesti opiskelijoiksi itsensä määrittelevät ovat painottuneet opintojen alkuvaiheessa oleviin sekä nuoriin opiskelijoihin. Myös

tiedekuntien välillä on suuria eroja. Lääketieteellisessä tiedekunnassa ja Luonnon- ja ympäristötieteiden tiedekunnassa on selkeästi eniten itsensä täysipäiväisiksi opiskelijoiksi määritteleviä. Yhteiskuntatieteiden opiskelijoista melkein puolet kertoo opiskelevansa ainoastaan vapaa-ajallaan. Informaatioteknologian ja kauppatieteiden tiedekunnassa opiskelijat jakautuvat tasaisemmin. Joukosta löytyy sekä työssä käymättömiä opiskelijoita, mutta melkein yhtä paljon myös vain vapaa-ajallaan opiskelevia.

	Opiskelee, ei käy töissä (%)	Opiskelee, töissä sivutoimisesti (%)	Käy töissä, opiskelee vapaa-ajallaan (%)	Muu (%)	Yhteensä (%)
Kaikki vastaajat	42	25	23	10	100 (N=264)

Alle 60 ov	64	21	10	5	100 (N=67)
60 - 120 ov	45	24	22	9	100 (N=106)
Yli 120 ov	22	28	33	17	100 (N=90)

Lääketieteellinen tdk	59	31	10	--	100 (N=81)
Luonnon- ja ympäristötieteiden tdk	48	25	18	9	100 (N=65)
Informaatioteknologian ja kauppatieteiden tdk	38	23	32	7	100 (N=47)
Yhteiskuntatieteellinen tdk	22	19	43	16	100 (N=63)

Alle 25-vuotiaat	63	28	6	3	100 (N=127)
25-29 vuotiaat	27	31	27	15	100 (N=67)
30 vuotta täyttäneet	20	12	52	16	100 (N=64)

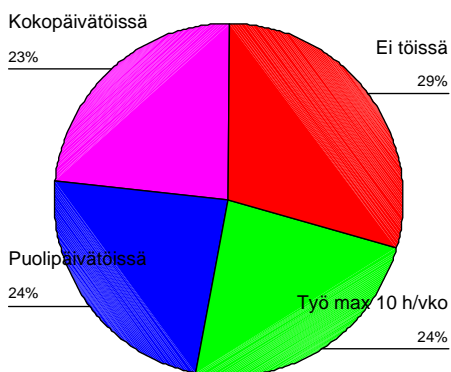
p: 0,000

Taulukko 5. Vastaajien suhde työntekoon eri taustamuuttujien suhteen jaoteltuna

Työssäkäynnin määrä

Vastaajia pyydettiin myös arvioimaan, kuinka monta tuntia viikossa he ovat keskimäärin olleet ansiotyössä kuluneen lukuvuoden aikana. Työssäkäynnin määrän suhteen kyseessä on hyvin heterogeeninen

joukko. Lukuvuoden 2004–2005 aikana neljäsosa ei ole käynyt lainkaan töissä ja toinen neljäsosa on työskennellyt kokopäiväisesti (yli 30 tuntia viikossa). Loppuosa sijoittuu edellisten välimaastoon osa-aikatyöntekijöiksi. Joillakin työnteko rajoittuu pelkästään iltoihin, viikonloppuihin ja loma-aikoihin, mutta 43 % on palkkatöissä myös arkipäivisin.



Kuvio 7. Työssäkäynnin määrä lukuvuonna 2004–2005. (N=249)

Työssäkäynnin määrä vaihtelee suuresti iän, opintojen vaiheen sekä opiskelualan mukaan. Lääketieteellisen tiedekunnan opiskelijoille on hyvin harvinaista täysipäiväinen työssäkäynti, kun taas Yhteiskuntatieteellisen tiedekunnan opiskelijoista melkein puolet on kokopäivätöissä.

Muut tiedekunnat sijoittuvat näiden ääripäiden väliin. Näin vahvat erot eri alojen opiskelijoiden välillä selittyy osittain opintojen luonteella. Lääketieteellisessä tiedekunnassa opiskelu etenee kurssimuotoisesti ja pakollista läsnäolo-opetusta on paljon.

Työssäkäynti arkipäivisin on sen vuoksi hankalaa. Sen sijaan Yhteiskuntatieteellisen tiedekunnan joustavat opintojen suorittamistavat mahdollistavat aivan toisella tapaa opintojen ja työntöön yhteensovittamisen.

	Informaatio- teknologian ja kauppätieteiden tdk (%)	Luonnon- ja ympäristötie- teiden tdk (%)	Lääketieteelli- nen tdk (%)	Yhteiskunta- tieteellinen tdk (%)
Ei töissä	29	36	41	9
Töissä max 10 h/vko	16	22	33	17
Puolipäivätöiss ä	20	27	21	27
Kokopäivätöiss ä	36	16	5	48
Yht.	100 (N=45)	100 (N=64)	100 (N=78)	100 (N=59)

p: 0,000

Taulukko 6. Työssäkäynnin määrä lukuvuonna 2004–2005 tiedekunnittain⁵

Tiedekuntaakohtaisia eroja selittää myös Yhteiskuntatieteellisen tiedekunnan aikuisopiskelijoiden suuri osuus, sillä ikä vaikuttaa olennaisesti työssäkäynnin määrään. Mitä vanhemmasta opiskelijasta on kyse, sitä enemmän työtunteja yleensä tulee viikkoa kohden. Täysipäiväisesti työtä tekevät 30 vuotta täyttäneistä 52 %, kun taas alle 25-vuotiaiden ryhmässä vastaava luku on vain 3 % (p: 0,000). Nuorimmat opiskelijat keskittyvät opiskeluun ja suurin osa heistä onkin ilman ansiotyötä tai he työskentelevät korkeintaan muutaman tunnin viikossa.

Lukukauden aikaisen työssäkäynnin määrä lisääntyy usein myös opintojen edetessä. Opintojen alkupuolella panostetaan ensisijaisesti opiskeluun, opintojen keskivaiheessa työnteko on jo jossain määrin yleistä ja opiskelun loppusuoralla työnteko on pikemminkin sääntö kuin poikkeus. Alle 60 opintoviikkoa suorittaneista 45 % on täysin ilman palkkatyötä. Samainen osuus on 60-120 opintoviikkoa keränneillä 33 % ja yli 120 opintoviikkoa omaavilla 14 %. (p: 0,000)

Kaikki työssäkäymättömät eivät kuitenkaan ole tehneet valintaa vapaaehtoisesti. Joka viides vastaajista haluaisi työskennellä nykyistä enemmän, mutta ei ole saanut töitä. Opintojen alussa töiden saaminen on vaikeampaa kuin muutaman opiskeluvuoden jälkeen. Ansiotyötä

⁵ Puolipäivätyö tarkoittaa tässä 10-30 tuntia viikossa työskentelyä ja kokopäivätyö yli 30 tuntia viikossa työskentelyä.

vailla olevissa on myös tiedekuntakohtaisia painotuksia. Luonnon- ja ympäristötieteiden opiskelijoista 36 % haluaisi työskennellä nykyistä enemmän. Informaatioteknologian ja kauppatieteiden opiskelijoiden vastaava osuus on 24 % ja Yhteiskuntatieteilijöillä 18 %. Tyytyväisimpiä nykyiseen työtilanteeseen ovat Lääketieteellisen tiedekunnan opiskelijat, joista ainoastaan 13 % olisi valmis vastaanottamaan lisätöitä. (p: 0,016)

Sukupuolella sen sijaan ei ole merkitystä työssäkäynnin yleisyyteen. Ansiotyössä käyvät sekä miehet että naiset samalla tavoin. Myös työtä vailla olevissa ovat molemmat sukupuolet tasa-arvoisesti edustettuna.

Miksi opiskelijat käyvät ansiotyössä?

Työssäkäyntiin opintojen ohessa on useita syitä. Niistä tärkeimmät ovat toimeentuloon liittyviä. Työssäkäynti on usein opiskelijalle välttämätöntä oman talouden tasapainon säilyttämiseksi. Työnteosta haetaan myös helpotusta matalan elintason nostamiseen. Työstä saatava kokemus ja taidot koetaan myös tärkeiksi, vaikka ensisijaisesti työssä käydään nimenomaan toimeentulon turvaamiseksi.

1. Työnteko on välttämätöntä toimeentulon vuoksi (29,8 %)
2. Elintason parantaminen (25,0 %)
3. Työkokemus ja kontaktit (21,0 %)
4. Uusien tietojen ja taitojen oppiminen (10,1 %)

Taulukko 7. Keskeisimmät syyt työssäkäynnille⁶

Työssäkäynti lisää kiirettä ja saattaa viivästyttää valmistumista.

Säännöllinen työssäkäynti opintojen ohella tuo taloudellista turvaa opiskelijan arkeen, mutta työnteolla voi olla myös negatiivisia vaikutuksia. 44 % vastaajista kokee vaikeuksia ehtiä sekä opiskella että käydä töissä. 35 % on samaa mieltä siitä, että työssäkäynti hidastaa heidän valmistumistaan. Ajan riittäminen sekä opiskelulle että työnteolle ja ansiotyön aiheuttama opintojen viivästyminen tuottaa eniten ongelmia juuri niissä ryhmissä, joissa työnteko on yleisintä. Näistä keskeisimmät ovat: Opintojen loppuvaiheessa olevat, yli 25-vuotiaat ja yhteiskuntatieteellisen sekä Informaatioteknologian ja kauppatieteiden tiedekuntien opiskelijat.

⁶ Vastaajia pyydettiin laittamaan järjestykseen kolme tärkeintä syytä työnteolle. Vastaukset on painotettu siten, että tärkein syy sai painon kolme, toiseksi tärkein syy kaksi ja kolmanneksi tärkein painon yksi.

	Työssäkäynti viivästyttää valmistumistani (%)	Minun on vaikea ehtiä sekä opiskella, että käydä töissä (%)
Kaikki vastaajat (N=264)	35	44

Alle 60 ov (N=63)	25	35*
60-120 ov (N=102)	32	47*
Yli 120 ov (N=88)	48	52*

Alle 25 vuotiaat (N=121)	17	31
25-29 -vuotiaat (N=65)	54	59
30 vuotta täyttäneet (N=62)	58	60

Informaatioteknologian ja kauppatieteiden tdk (N=45)	44	53
Luonnon- ja ympäristötieteiden tdk (N=63)	38	44
Lääketieteellinen tdk (N=84)	15	30
Yhteiskuntatieteellinen tdk (N=61)	57	62

p<0,010; * p: 0,013

Taulukko 8. Työssäkäynnin vaikutus valmistumisen viivästymiseen sekä opintojen ja työssäkäynnin yhteensovittamisen vaikeus eri taustamuuttujien suhteen tarkasteltuna.

3.2 Opintotuki

Opintotuen saajat

Opintotukea nostaa 58 % vastaajista. Tuen saajat ovat painottuneet opintojen vaiheen mukaan siten, että opintotukeen turvaudutaan erityisesti opintojen alkupuolella. Keskivaiheessa opintoja opintotukea nostaa vielä reilusti yli puolet vastaajista, mutta mitä pidemmälle opinnot etenevät, sitä harvinaisemmaksi tuen saaminen käy.

	Kaikki vastaajat (%)	Alle 60 ov (%)	60-120 ov (%)	Yli 120 ov (%)
Kyllä	58	84	62	36
En, opintotukikuukaudet loppuneet tai opintotuki katkaistu	10	7	7	16
En ole oikeutettu opintotukeen (aikuiskoulutustuki yms.)	14	3	12	25
En, olen itse päättänyt olla nostamatta tukea	18	7	19	24
Yht.	100 (N=252)	100 (N=61)	100 (N=101)	100 (N=89)

p: 0,000

Taulukko 9. Opintotukea saavat opintovaiheittain jaoteltuna.

Opintotukea saavien osuudet vaihtelevat myös tiedekunnittain. Tiedekuntakohtaiset erot kuitenkin tasoittuvat, kun mukaan lasketaan opiskelijat, jotka eivät kuulu opintotuen piiriin, vaan saavat esimerkiksi aikuiskoulutustukea.

Opintotuki on vastikkeellinen etuus. Yhtä nostettua tukikuukautta kohden opiskelijan on suoritettava vähintään 2,7 opintoviikkoa. Jos opintoviikkokertymä ei ole riittävä, saatetaan opintotuki katkaista kyseiseltä opiskelijalta. Opintotuen saaminen on myös ajallisesti rajattua. Maksimissaan myönnettävien opintotukikuukausien määrä riippuu suoritettavasta tutkinnosta. Yleensä ylempää korkeakoulututkintoa varten opintotukea voi saada enintään 55 kuukautta.

Vastaajista 6,5 prosentilla käytettävissä olevat opintotukikuukaudet ovat loppuneet. 3,5 prosentilla opintotuki on katkaistu. Näistä vastaajista 58 % on opiskellut lukuvuonna 2004 - 2005 alle 10 opintoviikon verran (p: 0,000). Opintoviikkojen vähyys aiheuttaa opintotuen katkaisemisen, mutta toisaalta ilman opintotukea on hankala opiskella täysipäiväisesti. Aineistosta ei pysty selvittämään, ovatko opintoviikkokertymät romahtaneet näillä opiskelijoilla opintotuen päättymisen jälkeen vai onko kyseessä pidempiaikaisia opiskeluvaikeuksia. Joka tapauksessa vastaajien, joiden opintotukikuukaudet ovat päättyneet tai joiden opintotuki on katkaistu, opinnot etenevät erittäin hitaasti jos ollenkaan. He ovat selkeästi riskiryhmässä opintojen totaalille keskeytymiselle.

Yhtä vahvaa painotusta ei ole havaittavissa niiden vastaajien joukossa, jotka ovat itse päättäneet olla nostamatta opintotukea. Näistäkin

opiskelijoista useat ovat viimeisen vuoden aikana suorittaneet alle 10 opintoviikkoa, mutta heidän joukossaan on myös paljon normaalitahtia opiskelevia.

Syitä opintotuen nostamattomuudelle

Opintotuen on itse päättänyt jättää nostamatta joka viides opiskelija. Syitä tähän on useita, joista selkeästi keskeisin on opintotuen tulorajan ylittyminen (61 %). Muita syitä nostamatta jättämiselle ovat opintoviikkojen riittämätön saaminen (7 %), vanhempien luona asuminen (2 %), äitiys-, isyys-, tai vanhempainvapaalla oleminen (5 %) sekä sairauspäivärahan saaminen (2 %).

Opintolaina

Opintolainaa on nostanut 35 % vastaajista. Kyselyssä ei selvitetty vastaajien lainanottomääriä. Edellä mainittu prosentiosuus sisältää siten opiskelijat, jotka nostavat opintolainaa säännöllisesti, mutta myös ne, jotka ovat nostaneet lainaa vain yhden kerran esimerkiksi jotain suurempaa hankintaa varten. Tiedekunnittain lainannostajien määrissä ei ole tilastollisesti merkittäviä eroja, kuten ei myöskään ole opintojen vaiheen suhteen tarkasteltuna. Ikä jakaa sen sijaan opintolainaa ottaneet siten, että alle 25-vuotiaista opintolainaa on nostanut 34 %, 25-29 -vuotiaista 55 % ja 30 vuotta täyttäneistä 21 % (p: 0,000).

Ensimmäisen vuosikurssin opiskelijoista 23 prosentilla on opintolainaa. Tosin kaikki heistä eivät ole nostaneet lainaa ensimmäisen opintovuotensa aikana, vaan osalla on opintolainaa aikaisemmista opinnoistaan. Opintolainaa nostaneiden osuus kasvaa suhteellisen tasaisesti ylemmille vuosikursseille siirryttäessä siten, että seitsemän vuotta tai pidempään opiskelleista 77 prosentilla on opintolainaa. (p: 0,002)

	1.vsk	2.vsk	3.vsk	4.vsk	5.vsk	6.vsk	N. vsk
Opintolainaa nostaneet (%)	23	33	40	26	52	55	77

p: 0,002

Taulukko 10. Opintolainaa nostaneiden osuudet vuosikursseittain. (N=257)

Vastaajilta kysyttiin myös syitä opintolainan ottamiselle tai ottamatta jättämiselle. Keskeisin syy nostaa opintolainaa on taloudellinen pakko. Pelkällä opintorahalla ei koeta pystyvän elämään. Opintolainaan turvautaan usein kuitenkin vasta viimeisenä vaihtoehtona. Moni vastaajista

kertoi opintolainan nostamisen syyksi sen, ettei silloin ollut saanut osaaikatoita. Myös lasten elättäminen on aiheuttanut tarvetta opintolainalle.

"Lainaa piti ottaa, kun ei omat rahat muuten riitä, enkä halua vanhemmiltakaan enempää lainata. Otin lainaa helpottaakseni rahatilannettani siihen asti, kunnes saan töitä, lainan otto ei siis pysyvä ratkaisu."

Osa vastaajista on nostanut opintolainaa kertaluontoisesti jonkin suuren investoinnin rahoittamiseen. Näistä mainittiin mm. vuokratakuun maksaminen, tietokoneen osto, ajokortin hankkiminen ja omien häiden kustantaminen. Opintolainaa tarvitaan kuitenkin myös arkipäivän kuluihin kuten ruoan, opiskelumateriaalien tai lääkkeiden ostoon.

"Avopuolisoni tulot vaikuttavat siten, etten saa asumistukea. Opintotukea riittää vain vuokraosuuteeni maksamiseen (muuhun elämiseen jää 13e/kk). Opiskelutahtini on sen verran nopea, ettei minulla ole aikaa/energiaa työskennellä opintojen ohessa. Lainan puoleen oli siis käännyttävä."

Jotkut vastaajista näkevät opintolainan järkevänä vaihtoehtona sen matalan korkoprosentin vuoksi. Usko oman alan hyvään työtilanteeseen helpottaa päätöstä lainanotosta. Opintolainaa saatetaan ottaa myös oman elintason nostamiseen, koska opiskeluaikaa ei haluta viettää kohtuuttomasti kituuttaen.

"Rahalle oli tarvetta ja uskalsin ottaa edullista lainaa luottaen siihen, ettäalani työtilanne pysyy vielä ainakin muutaman vuoden sellaisena, että lainan takaisin maksusta ei muodostu ylitsepääsemätöntä taakkaa."

*"Nyt ei saa nuukailla elämyksistä, sillä nuoruus on vain kerran. Kyllä sitä sitten ***, kun huomaisi keinovalituksissa harmittelevan, että ei tullut tehtyä mitään hienoa ja muistaisi vain sen pennin venyttämisen tuskan ja tunajäsin maun."*

Ilman opintolainaa elävien vastauksista nousee esiin erittäin kielteinen suhtautuminen lainanottoon. Opintolainaa kartetaan viimeiseen asti. Mieluummin yritetään elää mahdollisimman niukasti ja tulla toimeen vähällä rahalla kuin lainarahalla. Myös opintojen jälkeisen työllistymisen epävarmuus vaikuttaa lainanottoa estävästi.

"Työn saaminen aina epävarmaa. En halunnut karmean suurta velkataakkaa vielä työttömyyden lisäksi."

Opintoja rahoitetaan säästöillä, vanhempien avustuksella sekä puolison tuella. Myös opintojen aikainen työssäkäynti nähdään opintolainaa parempana vaihtoehtona. Opintolainapäätöksiä tehdessä mietitään

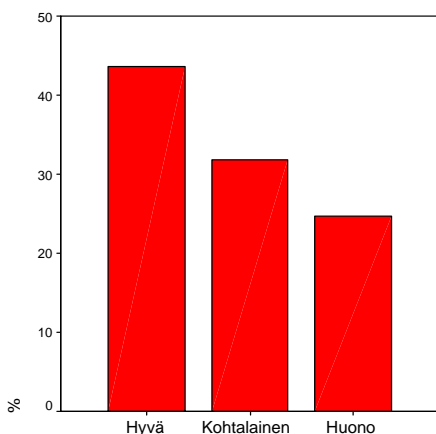
monipuolisesti omaa tulevaisuutta. Ajatus siitä, että opintolaina saattaa myöhemmin olla esteenä esimerkiksi asuntolainan saamiselle, vähentää lainanottohaluja entisestään.

"En halua olla velkainen. Ikävintä on eletyn elämän maksaminen, sanoi joku minulle kerran ja paikkansa taitaa pitää. Pärjään kohtalaisesti pelkällä opintotuella ja kesätyötuloilla, kun puolisoni (ei opiskele) voi palkkatyönsä ansiosta osallistua menoihin."

"Töitä tekemällä vältti lainan. Lainoja tarvitaan muutenkin (asuntolaina), joten olen tyytyväinen, ettei tullut otettua opintolainaa."

3.3 Koettu taloudellinen tilanne

Vastaajilta kysyttiin, minkälaiseksi he kokevat taloutensa tällä hetkellä. Suurin osa määrittelee tulojensa ja menojensa suhteen vähintään kohtalaiseksi, mutta neljäsosan vastaajista taloudellinen tilanne on huono. Nämä taloudellisissa ongelmassa elävät jakautuvat hyvin tasaisesti kaikkien taustamuuttujien suhteen. Tilastollisesti merkittävää eroa ei ole tiedekuntien, iän, opintojen vaiheen, sukupuolen tai vuosikurssien välillä.



Kuvio 8. Koettu taloudellinen tilanne. (N=264)

Vähintään puolipäiväinen työssäkäynti parantaa opiskelijan taloutta. Työssäkäymättömät sekä vain muutaman tunnin viikossa työskennelleet kokevat taloutensa kaikista heikoimmaksi. Opintotuella ei ole vastaavaa vaikutusta. Opintotukea nostavista 30 % kokee taloutensa huonoksi, kun taas opintotuen vapaaehtoisesti nostamatta jättäneillä vastaava luku on ainoastaan 7 % (p: 0,000). Tämä tulos on linjassa työssäkäynnin

kanssa, sillä tärkein opintotuen nostamatta jättämisen syy on juuri tuloerojen ylittyminen. Opintotuki näyttää olevan riittämätön takaamaan monelle opiskelijoista edes kohtalaista toimeentuloa ja sen vuoksi on turvauduttu osa-aikaiseen tai kokopäiväiseen työssäkäyntiin.

Vastaajien kokemusta toimeentulostaan kartoitettiin myös muutamalla väittämällä. Omasta taloudellisesta tilanteesta ovat huolissaan 40 % vastaajista. Useimmat ovat joutuneet tinkimään harrastuksistaan rahanpuutteen vuoksi ja 8 % on jopa nähnyt nälkää. Näiden väittämien osalta opiskelijat jakautuvat hyvin tasaisesti koko vastaajajoukkoon. Tilastollisesti merkittäviä eroja ei ole minkään perustaustamuuttujan suhteen.

	Samaa mieltä (%)
Taloudellinen tilanteeni huolestuttaa minua	40
Toimeentulon hankkiminen aiheuttaa ajoittain stressiä	65
Olen nähnyt nälkää opiskeluaikani	8
Olen joutunut tinkimään harrastuksista rahanpuutteen vuoksi	53
Minulla on suuria vaikeuksia perusmenojen rahoittamisessa	13

Taulukko 11. Kokemus omasta toimeentulosta. (N=262)

Vähiten taloudellisia huolia on täysipäiväisesti työskentelevillä sekä niillä, jotka ovat itse päättäneet olla nostamatta opintotukea tai kuuluvat jonkin muun tukimuodon piiriin (esim. aikuiskoulutustuki). Suurin taloudellinen hätä sen sijaan näyttää olevan niillä, joiden opintotuki on katkaistu tai opintotukikuukaudet ovat loppuneet. Heistä 27 prosentilla on suuria vaikeuksia perusmenojen rahoittamisessa (p: 0,009) ja 23 prosenttia on joutunut näkemään opiskeluaikanaan nälkää (p: 0,000).

3.4 Tietoisuus sosiaaliturvan eri mahdollisuuksista

Toimeentulotuki

Vaikeaan taloudelliseen tilanteeseen voi hakea apua kunnan sosiaalitoimen myöntämästä toimeentulotuesta. Toimeentulotuki on viimesijainen taloudellisen tuen muoto, jota myös opiskelija voi saada, mikäli hänen tulonsa alittaa tietyn normin. Kyselyssä tiedusteltiin,

tietävätkö vastaajat toimeentulotuen olemassaolosta. Tarkoituksena oli kartoittaa tiedotuksen tarvetta, jotta apua tarvitsevat osaisivat hakeutua tuen piiriin. 70 % vastaajista ilmoittaa tietävänsä toimeentulotuen mahdollisuudesta. Iän myötä tieto lisääntyy. Alle 25-vuotiaista 61 % on kuullut toimeentulotuesta, 25-29 -vuotiaista 78 % ja yli 29-vuotiaista 81 % (p: 0,006). Muiden taustamuuttujien suhteen ei ole tilastollisesti merkitseviä eroja.

Sairauspäiväraha

Opintotuen nostaminen edellyttää opintojen etenemistä ja opintotuki on ajallisesti rajallinen etuus. Tämän vuoksi opintotuella ei kannata elää pitkäaikaisen sairauden aikana, vaan on syytä hakeutua Kelan myöntämälle sairauspäivärahalle. Kyselyssä haluttiin kartoittaa opiskelijoiden tietämystä tästä etuuden muodosta, sillä mikäli sairauspäivärahasta ei tiedetä, sitä ei osata tarvittaessa myöskään hakea.

Ainoastaan 45 % vastaajista on kuullut sairauspäivärahasta. Tietämys jakautuu iän mukaan vastaavanlaisesti kuin toimeentulotuksessa: iän karttuessa tieto lisääntyy. Sairauspäivärahatietoisuudessa on myös tiedekuntakohtaisia eroja. Ihmistieteiden opiskelijoista on huomattavasti suurempi osa kuullut kyseisestä etuudesta kuin muissa tiedekunnissa opiskelevista. Tiedotusta tulisi siten lisätä erityisesti Luonnontieteiden- ja ympäristötieteiden sekä Informaatioteknologian ja kauppatieteiden tiedekuntien opiskelijoille, mutta myös kaikille alle 25-vuotiaille.

	On tietoinen sairauspäivärahan olemassaolosta (%)
Kaikki vastaajat (N=259)	45
Informaatioteknologian ja kauppatieteiden tdk (N=46)	33
Luonnontieteiden ja ympäristötieteiden tdk (N=62)	31
Lääketieteellinen tdk (N=85)	49
Yhteiskuntatieteellinen tdk (N=63)	60
Alle 25-vuotiaat (N=123)	35
25-29 -vuotiaat (N=67)	42
30 vuotta täyttäneet (N=63)	67

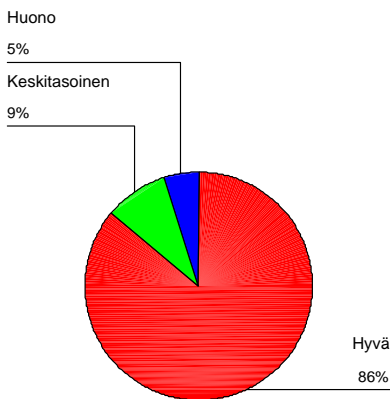
p < 0,010

Taulukko 12. Tietoisuus sairauspäivärahan mahdollisuudesta tiedekunnittain ja ikäryhmittäin.

4. TERVEYS JA ELÄMÄNHALLINTA

4.1 Koettu terveydentila

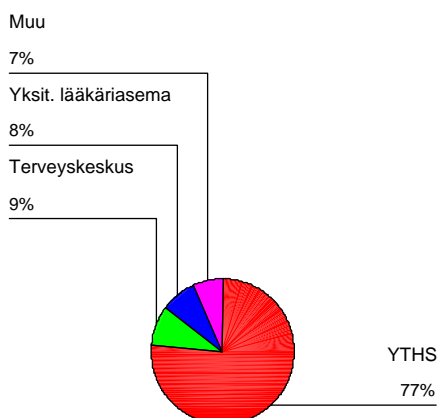
Vastaajia pyydettiin arvioimaan tämän hetkistä terveydentilaansa. Kokemus omasta terveydestä kertoo yksittäisiä oireita tai sairautta kokonaisvaltaisemmin, miten ihminen voi. Suurin osa vastaajista ei ole huolissaan terveydestään, vaan kertoo sen olevan hyvä. 9 prosentilla terveys on keskitasoinen ja 5 % kokee terveytensä huonoksi. Terveytensä huonoksi ilmoittavat jakautuvat tasaisesti kaikkien taustamuuttujien suhteen.



Kuvio 9. Kokemus omasta terveydentilasta. (N=264)

4.2 Terveystenhoitopalveluiden käyttö

Kaikilla yliopiston perusopiskelijoilla on oikeus käyttää Ylioppilaiden terveydenhoitosäätiön (YTHS) palveluja. Kyselyssä selvitettiin, kuinka suuri osuus opiskelijoista todellisuudessa käyttää YTHS:ä ja minkä vuoksi kaikki eivät näitä palveluja käytä. Terveysongelmissa ensisijaisesti YTHS:lle hakeutuu kolme neljäsosaa vastaajista. 9 % käyttää terveyskeskuksen ja 8 % yksityisen lääkäriaseman palveluita.



Kuvio 10. Terveydenhoito-organisaatio, jonne hakeutuu ensisijaisesti. (N=264)

YTHS:n palveluja käyttävien osuus pienenee iän karttumisen myötä. Myös opintojen vaiheella ja opiskelualalla on yhteys YTHS:n palvelujen käyttöön. Luonnon- ja ympäristötieteiden sekä Lääketieteellisen tiedekunnan opiskelijoista muita suurempi osuus hoitaa terveyttään ensisijaisesti YTHS:llä. Opintojen alussa olevista selkeästi useampi käyttää YTHS:n palveluja kuin opinnoissaan edenneet.

	Ensisijaisesti YTHS:llä terveyttään hoitavat (%)
Kaikki vastaajat	77
Alle 25-vuotiaat (N=127)	91
25-29 -vuotiaat (N=67)	76
Yli 29-vuotiaat (N=64)	50
Luonnon- ja ympäristötieteiden tdk (N=65)	88
Lääketieteellinen tdk (N=86)	86
Informaatioteknologian ja kauppatieteiden tdk (N=47)	68
Yhteiskuntatieteellinen tdk (N=63)	60
Alle 60 ov (N=67)	91
60–120 ov (N=106)	79
Yli 120 ov (N=90)	62
Kuopiossa asuvat (N=206)	86
Muualla Suomessa asuvat (N=56)	41

$p < 0,010$

Taulukko 13. YTHS:n palveluja käyttävät eri taustamuuttujien suhteen jaoteltuna.

YTHS:n palvelujen piiriin hakeutumattomuuden takana on monenlaisia syitä. Osa vastaajista käyttää ensisijaisesti työnantajan tarjoamaa työterveyshuoltoa. Osan perheessä tai tuttavapiirissä on lääkäri, jonka puoleen he kääntyvät terveysongelmissaan. Terveysvakuutuksen ottaneet käyttävät yksityisiä lääkäripalveluita ainakin niiltä osin, kun vakuutus sen heille korvaa.

Useista vastauksista tuli ilmi, että Kuopion YTHS:lle on liian pitkä matka. Muualla kuin Kuopiossa asuvista YTHS:n palveluja käyttääkin ainoastaan 41 %, kun Kuopiossa asuvista osuus on 86 % (p: 0,000).

Vastauksista ei kuitenkaan selviä, ovatko Kuopion ulkopuolella asuvat tietoisia, että he voivat käyttää myös muiden kaupunkien terveydenhoitoasemien palveluita. Toisaalta moni saattaa asua paikkakunnalla, jossa YTHS:n terveydenhoitoasemaa ei ole.

"Käyntejä Kuopiossa on ollut kausiluontoisesti ja esimerkiksi hammaslääkärillä käyntejä on ollut vaikea saada sovitettua Kuopion lähiopetuspäiviin."

Osa vastaajista rinnastaa YTHS:n osaksi julkista terveydenhuoltoa, jonka laatuun he ovat pettäneitä. He käyttävät yksityisen lääkärin palveluita, joihin ovat jo vuosia olleet tyytyväisiä.

"Kokemukset julkisista ja yksityisistä lääkäreistä, yksityiseltä saa huomattavasti varmempaa terveydenhoitoa. Harvoin virhediagnooseja."

YTHS:lle pääseminen koetaan myös ongelmalliseksi. Jonoja pidetään liian pitkinä ja hoidonohjausjärjestelmän käytäntöjä arvostellaan. Lääkärin vastaanotolle on vaikea saada aikaa.

"Opiskelijalla on oikeus lääkärin vastaanottoon, vaikka joitakin asioita voi hoitajan kautta hoitaa. On kuitenkin älytöntä, että joka asiassa pitää ensin hoitajalle mennä. Menee kauheasti aikaa ja vaivaa, kun pitää rampata YTHS:llä monta kertaa, että saa asian hoidettua."

Joissakin vastauksissa tuli esille puhdasta tiedon puutetta. YTHS:n palveluja ei käytetä, kun ei tiedetä niistä riittävästi ja ei olla varmoja, kenelle palvelut ovat tarkoitettuja. Tiedotus ei ole saavuttanut näitä vastaajia.

"Koskeeko myös muuntokoulutettavia ja aikuisopiskelijoita? Hakeutuisin, jos se olisi ollut mahdollista. Aikuisopiskelijoille ei juurikaan informoida mistään."

4.3 Alkoholinkäytön sosiaaliset paineet

Kyselyssä selvitettiin alkoholinkäytön sosiaalisia paineita. Haluttiin saada tietoa siitä, voiko jokainen opiskelija päättää itsenäisesti omasta alkoholinkäytöstään ja voiko selvin päin osallistua illanviettoihin ilman, että se aiheuttaa suurta ihmetystä.

Alkoholinkäytön sosiaaliset paineet ovat yleisiä. Reilu kymmenesosa vastaajista käyttää alkoholia ystäviensä vaikutuksesta enemmän kuin itse haluaisi. Yhtä usea kokee kiusalliseksi ystäviensä painostuksen

alkoholinkäyttöön. Sosiaaliset paineet ovat jossain määrin sukupuolisidonnaisia. Miehistä 18 % ja naisista 8 % on lisännyt alkoholituotteiden käyttöä kavereiden painostuksesta (p:0,032). Iän myötä sosiaaliset paineet vähenevät ja yli 30-vuotiaista ainoastaan pari prosenttia on joutunut negatiiviseksi kokemansa yllytyksen kohteeksi.

Päihteettömiä juhlijoita ei aina muisteta huomioida juhla järjestelyissä. Reilusti yli puolet vastaajista kertoi, että illanvietoissa, joissa tarjoillaan alkoholia, ei useinkaan ole alkoholitonta vaihtoehtoa tarjolla. Päihteettömyys vaatii usein myös rohkeutta, sillä alkoholittoman juoman valitseminen herättää monissa tarpeetonta huomiota.

Joutuu käyttämään ystävien vaikutuksesta enemmän alkoholia kuin itse haluaisi	Silloin tällöin Usein	10 % 2 %
On kokenut kiusalliseksi ystävien painostuksen alkoholinkäyttöön	Silloin tällöin Usein	11 % 1 %
Alkoholittoman vaihtoehdon tarjolla olo juhlissa	Silloin tällöin Ei juuri koskaan	40 % 18 %
Alkoholittoman juoman valinta herättää huomiota	Silloin tällöin Lähes aina	32 % 12 %

Taulukko 14. Alkoholinkäytön sosiaaliset paineet. (N=261)

4.4 Elämänhallinnan tunne ja ajankäytön hallinta

Elämänhallinta on kykyä kohdata vaikeuksia ja selvittää vastoinkäymisistä. Siihen kuuluu olennaisesti myös taito järjestää elämän asiat käytettävissä olevien resurssien pohjalta siten, että omat halut ja tarpeet tyydyttyvät. Tunne oman elämän hallinnasta on yksi keskeisimmistä hyvinvointiin vaikuttavista tekijöistä.

Kyselyssä selvitettiin vastaajien elämänhallinnan tunnetta muutamilla väittämillä. Noin 90 prosentilla vastaajista on korkea elämänhallinnan tunne. He kokevat selviävänsä ongelmistaan ja hallitsevansa oman elämänsä asioita. Kymmeneksellä vastaajista on sen sijaan ongelmia tällä alueella. Heille on kasaantunut vaikeuksia runsaasti, joiden ratkaisemiseen ei tunnu riittävän voimavaroja.

	Samaa mieltä (%)	Eri mieltä (%)
Pystyn hallitsemaan oman elämäni asioita	92	8
Luotan kykyyni selvittää ongelmistani	92	8
Tunnen, että asiat sujuvat elämässäni haluamallani tavalla	81	19
Vaikeuksia on kasaantunut niin, että tuskin selviydyn niiden ylitse	10	90

Taulukko 15. Elämänhallinnan tunne. (N=258)

Eniten ongelmia elämänhallinnassa raportoivat viidennen ja sitä myöhäisemmän vuosikurssin opiskelijat. Kun 1.-4. vuosikurssin opiskelijoista 6 % kokee, ettei pysty hallitsemaan oman elämänsä asioita, vastaava osuus 5.-N. vuosikurssin opiskelijoilla on 17 % (p: 0,022). Myös kuluvana lukuvuonna saatujen opintoviikkojen vähäisyydellä on yhteys alhaiseen elämänhallinnan tunteeseen. Alle 10 opintoviikkoa suorittaneilla ongelmia elämänhallinnassa esiintyi kolminkertaisesti verrattuna normaalivauhtia opiskeleviin.

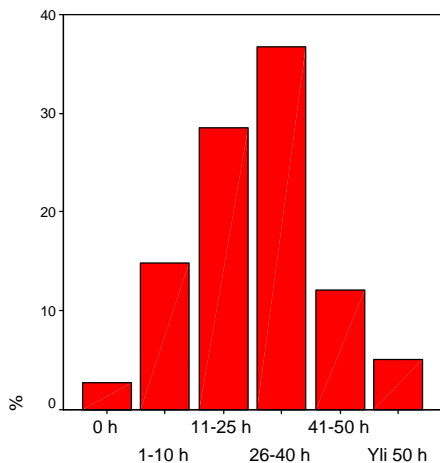
	Tunnen, että asiat sujuvat elässäni haluamallani tavalla. Eri mieltä (%)	Vaikeuksia on kasaantunut että tuskin selviydyn niiden yli Samaa mieltä (%)
alle 10 ov	36	24
11-20 ov	24	8
yli 20 ov	13	7

$p < 0,010$

Taulukko 16. Alhainen elämänhallinnan tunne sekä lukuvuonna 2004-2005 saadut opintoviikot. (N=258)

Opintoihin käytettävä aika

Vastaajia pyydettiin arvioimaan, kuinka monta tuntia viikossa he käyttävät keskimäärin aikaa opintoihinsa. Vastaukset vaihtelevat 0-75 tuntiin. Keskimäärin vastaajat opiskelevat 28 tuntia viikossa (mediaani 30 tuntia), johon sisältyy luentoja ja harjoitusten lisäksi myös itseopiskelu sekä tiedon etsintä.



Kuvio 11. Opintoihin viikossa käytetty aika. (N=256)

Opintoihin käytetty aika vaihtelee jonkin verran tiedekunnittain. Lääketieteellisessä tiedekunnassa sekä Luonnon- ja Ympäristötieteiden tiedekunnassa opiskelevat kuluttavat aikaa opiskeluun muiden tiedekuntien opiskelijoita enemmän. Toisaalta ym. tiedekunnissa on myös huomattavasti enemmän täysipäiväisiksi opiskelijoiksi itsensä määritteleviä, kuten opiskelijoiden suhde työntekoon -osiossa on selvitetty.

	Infomaatioteknologian ja kauppateiden tdk (%)	Luonnotieteiden ja ympäristötieteiden tdk (%)	Lääketieteellinen tdk (%)	Yhteiskuntatieteiden tdk (%)
Alle 11 h	24	21	12	18
11- 25 h	28	16	18	56
26 - 40 h	41	39	46	18
yli 40 h	7	24	24	8
yht.	100	100	100	100

p:0,000

Taulukko 17. Opintoihin viikossa käytetty aika tiedekunnittain (N=253)

Opiskelun joustavuus

Kyselyssä selvitettiin, kuinka joustavasti vastaajat voivat suorittaa opintojansa. Viidesosa vastaajista ei pysty vaikuttamaan lainkaan kurssien suoritusjärjestykseen tai suoritusajankohtaan. Puolet vastaajista ei voi suorittaa kursseja millään vaihtoehdoilla tavoilla. 7 % vastaajista kokee opiskelutahtinsa olevan täysin ulkopuolelta säädettyä, johon he eivät itse voi vaikuttaa.

	Paljon (%)	Jonkin verran (%)	En lainkaan (%)	Yht. (%)
Kuinka paljon voit vaikuttaa siihen, missä järjestyksessä suoritat opintosi	54	28	19	100
...siihen, milloin suoritat tietyn kurssin	39	42	19	100
Opiskelutahtiisi	63	30	7	100
Kurssin suoritus tapoihin (kirjatentti, essee, luentokurssi yms.)	16	36	48	100

Taulukko 18. Opintojen joustavuus (N=260)

Opintojen joustavuudessa on suuria tiedekuntakohtaisia eroja. Lääketieteellisessä tiedekunnassa opiskelu on huomattavasti pakko-tahtisempaa muihin tiedekuntiin verrattuna. 79 % Lääketieteellisessä tiedekunnassa opiskelevista ei koe voivansa vaikuttaa paljoakaan opiskelutahtiinsa. Myös kurssien suoritusjärjestys, -ajankohta ja suoritustavat koetaan kyseisessä tiedekunnassa erityisen joustamattomiksi.

	Informaatio- teknologian ja kauppa- tieteiden tdk		Luonnontietei- den ja ympäris- tötieteiden tdk		Lääketeel- linen tdk		Yhteiskunta- tieteellinen tdk	
	Jonkin verran (%)	En lain- kaan (%)	Jonkin verran (%)	En lain- kaan (%)	Jonkin verran (%)	En lain- kaan (%)	Jonkin verran (%)	En lain- kaan (%)
Kuinka paljon voit vaikuttaa siihen, missä järjestyksessä suoritat opintosi	26	0	23	2	31	55	26	2
...siihen, milloin suoritat tietyn kurssin	40	6	40	3	39	48	50	5
Opiskelutahtiisi	17	0	14	0	57	22	18	0
Kurssin suoritustapoihi n (kirjatentti, essee, luentokurssi yms.)	49	28	41	53	13	82	53	13

p: 0,000

Taulukko 19. Opintojen joustavuus tiedekunnittain. (N=252)

Opintojen ja ihmissuhteiden yhteensovittaminen

Puolet vastaajista kokee usein raskaaksi opiskelun ja ihmissuhteiden yhteensovittamisen. Kun aikaa ei ole riittävästi, herkemmin vähennetään perhe-elämään ja ystävyys-suhteisiin käytettyä aikaa kuin karsitaan aikaa opiskelusta. Opiskeluaika on erittäin työntäyteinen elämänvaihe, sillä ainoastaan 41 prosenttia vastaajista kokee viettävän riittävästi vapaa-aikaa.

Opintojen ja työssäkäynnin yhteensovittamista käsiteltiin työnteon yhteydessä edellisessä kappaleessa.

	Samaa mieltä (%)	Eri mieltä (%)	Yht. (%)
Minusta tuntuu usein raskaalta yrittää sovittaa yhteen velvollisuuksiani opinnoissani ja ihmissuhteissani	50	50	100
Opiskelun vuoksi joudun karsimaan aikaa pois ihmissuhteilta enemmän kuin haluaisin	46	54	100
Minun täytyy lykätä opiskelutehtäviäni, koska ihmissuhteet vaativat niin paljon aikaa	21	79	100
Minulla on riittävästi vapaa-aikaa	41	59	100

Taulukko 20. Opintojen ja ihmissuhteiden yhteensovittaminen sekä vapaa-aika. (N=260)

Nukkuminen

Kiireinen elämäntapa ja lukuisten eri velvollisuuksien yhteensovittamisen vaikeus heijastuu herkästi myös unen määrään. Vastaajista 54 % on joutunut ajoittain ja 16 % usein tinkimään nukkumisestaan kiireen vuoksi. Ainoastaan 30 % ei siis ole viime aikoina vähentänyt nukkumistaan velvollisuuksiensa vuoksi.

Opintoihinsa runsaasti aikaa käyttävät verottavat herkimmin unensa määrää. Yli 40 tuntia viikossa opiskelevista 23 % on tinkinyt usein nukkumisestaan kiireen vuoksi. Maksimissaan 10 tuntia viikossa opiskelevilla vastaava osuus on 11 % (p: 0,023). Työssäkäynnin määrällä ei ole samanlaista yhteyttä riittävään unen saantiin.

5. YHTEISÖÖN KUULUMINEN JA IHMISSUHTEET

Toimivalla ihmissuhdeverkostolla ja kokemuksella siitä, että on osa jotain yhteisöä, on suuri vaikutus hyvinvointiin. Kyselyssä kartoitettiin opiskelijoiden ihmissuhteita ystävien kanssa vietetyn ajan, saadun vertaistuen, vanhempien tapaamistiheyden sekä yksinäisyyden kokemusten kautta. Yhteisöön kuulumista mitattiin kysymyksillä yhdistys- ja seuratoimintaan osallistumisesta sekä itselle lähimmästä viiteryhmästä.

Ystävien kanssa vietetty aika

Suurin osa vastaajista tapaa ystäviään usein vapaa-ajallaan. 63 % ilmoittaa viettävänsä vapaa-aikaa kavereidensa kanssa vähintään kerran viikossa. Ystävien tapaamistiheyteen vaikuttaa vastaajien ikä siten, että nuorimmat näkevät ystäviään kaikista aktiivisimmin. Myös vastaajien perhemuodolla on merkitystä. Yksin asuvista neljäsosa viettää ystäviensä kanssa aikaa lähes päivittäin. Vähintään kerran viikossa tapaa kavereita yksin asuvista kolme neljäsosaa ja perheellisistä (puoliso ja osalla myös lapsia) puolet. (p: 0,000)

	Kaikki vastaajat (%)	Asuu yksin tai solu/ kimppakämpässä (%)	Asuu yhdessä puolison ja mahd. lasten kanssa (%)
Lähes joka päivä	17	24	11
2-3 kertaa viikossa	23	29	16
Noin kerran viikossa	23	23	25
1-3 kertaa kuukaudessa	27	17	37
Harvemmin kuin kerran kuukaudessa	10	8	11
Yht.	100 (N=264)	100 (N=120)	100 (N=126)

p: 0,000

Taulukko 21. Ystävien tapaamistiheys.

Keskustelutuki

Sosiaalista tuen määrää selvitettiin kysymällä onko vastaajilla mahdollisuus halutessaan keskustella jonkun läheisen ihmisen kanssa avoimesti ongelmistaan. Tällainen keskustelutuki on olemassa usein tai aina kolmella neljäsosaa vastaajista. 16 prosenttia vastaajista voi keskustella joskus tai joistakin asioista ja 5 prosentilla keskustelutukea ei ole käytännössä lainkaan. Naisilla on miehiä useammin mahdollisuus luottamuksellisiin keskusteluihin. Myös parisuhteessa elävillä keskustelutukea on selkeästi yksinasuvia enemmän. Ystäviään säännöllisesti tapaavilla omille ongelmille löytyy myös useimmiten kuuntelija,

mutta itsensä yksinäiseksi kokevilla keskustelutukea ei ole yhtä helposti saatavilla.

	Keskustelutukea on saatavissa aina tai usein (%)
Kaikki vastaajat (N=262)	79
Naiset (N=178)	85
Miehet (N=82)	63
Yksin asuvat (N=120)*	75
Puolison kanssa asuvat (N=104)*	84
Ystäviään väh. 2-3 kertaa viikossa tapaavat (N=104)	89
Ystäviään harvemmin kuin kerran kuukaudessa tapaavat (N=27)	63
Ei ole yksinäinen (N=162)	90
On ajoittain yksinäinen (N=78)	64
On usein yksinäinen (N=13)	46

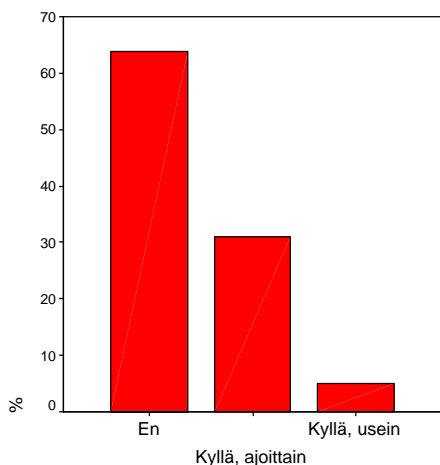
p<0,010; *p: 0,010

Taulukko 22. Keskustelutukea aina tai usein saavien osuus eri ryhmissä.

Yksinäisyys

Yksin oleminen on aika ajoitin terveellistä. Jotkut ihmiset viihtyvät hyvin yksin ja saattavat hakeutua sellaiseen ammattiin tai harrastusten pariin, joissa saa viettää aikaa itsekseen. Yksin oleminen voi siis olla vapaaehtoista ja tarpeellista, mutta itsensä yksinäiseksi kokeminen on selkeä hyvinvointiriski.

Vastaajista 30 % on ajoittain yksinäisiä; 5 % tuntee olevansa usein yksinäinen. Yksinäisyydestä kärsivät jakautuvat hyvin tasaisesti koko vastaajakenttään, eikä tilastollisesti merkittäviä eroja ole löydettävissä taustamuuttujien suhteen.



Kuvio 12. Yksinäisyyden kokemus. (N=255)

Vaikka enemmistö vastaajista on sosiaalisesti hyvin aktiivisia, joukossa on myös paljon ihmisiä, joilla ei ole toimivia ystävyysuhteita. Joka kymmenes vastaaja ei tapaa ystäviään edes kuukausittain. Nämä vastaajat painottuvat iän ja perhemuodon suhteen siten, että parisuhteessa elävät ja vanhemmat opiskelijat näkevät ystäviään harvemmin kuin nuoret ja yksin asuvat. On luonnollista, että perheelliset opiskelijat eivät ehdi tavata ystäviään yhtä usein kuin yksin asuvat, mutta erityisen huolestuttavaa on, että yksinasuvista 7,5 % ei myöskään tapaa ystäviään juuri koskaan (p: 0,000).

Vain hyvin harvoin ystäviään tapaavilla on muita vähemmän mahdollisuuksia keskustelutukeen. Heistä suurin osa onkin ainakin ajoittain yksinäisiä. Kun useamman kerran viikossa ystävien kanssa seurustelevista ainoastaan yksi prosentti kokee itsensä usein yksinäiseksi, vastaava osuus erittäin harvoin kavereita näkevillä on 29 % (p: 0,000).

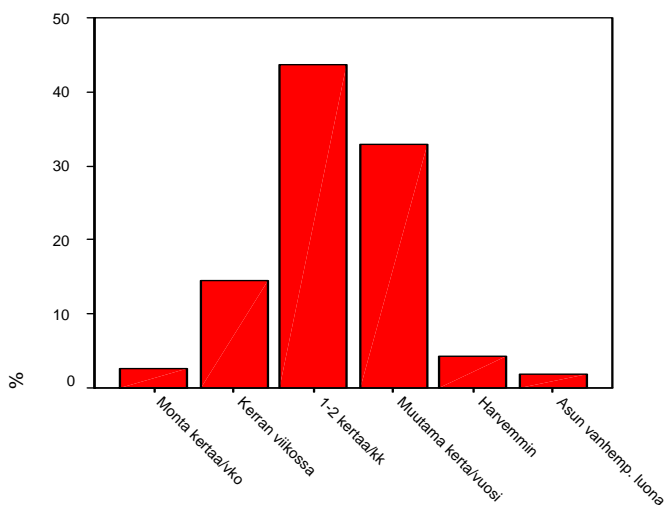
	Ei yksinäinen (%)	Ajoittain yksinäinen (%)	Usein yksinäinen (%)	Yht. (%)
Väh. 2-3 kertaa viikossa	80	19	1	100 (N=101)
kerran viikossa - kerran kuukaudessa	57	39	4	100 (N=130)
Harvemmin kuin kerran kuukaudessa	33	38	29	100 (N=24)

p: 0,000

Taulukko 23. Ystävien tapaamistiheys ja yksinäisyyden kokemus.

Vanhempien luona vierailu

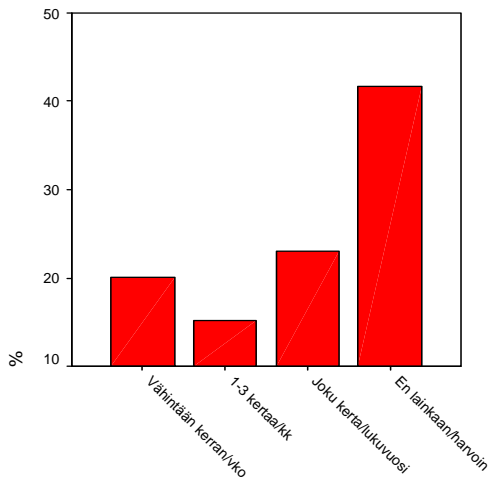
Yliopisto-opiskelun aloittaminen vaatii usein vieraalle paikkakunnalle muuttoa. Nuorimmille opiskelijoille se tarkoittaa usein myös ensimmäistä omaa asuntoa ja lapsuudenkodin taakse jättämistä. Nuorten itsenäistymisprosessissa vanhempien tuki ja toimivat suhteet lähisukuun ovat merkittäviä hyvinvoinnin lähteitä. Kyselyssä kartoitettiin, kuinka tiiviisti vastaajat pitävät yhteyttä vanhempiinsa. Viidesosa vastaajista vierailee vanhempiensa luona vähintään kerran viikossa; 60 % vähintään kerran tai pari kuukaudessa. Vastaajat jakautuvat iän mukaan siten, että selkeästi tiiviimmin vanhempiansa tapaavat nuorimmat opiskelijat. Pari prosenttia vastaajista asuu vielä vanhempiensa luona.



Kuvio 13. Vanhempien tapaamistiheys.

Yhdistystoimintaan osallistuminen

Yhdistys- ja järjestötoimintaan osallistuminen antaa ihmiselle voimavaroja ja vahvistaa sosiaalista verkostoa. Yliopistoyhteisössä toimii lukuisia eri järjestöjä ja yhdistyksiä kuten luonnollisesti myös kampusen ulkopuolella. Kyselyssä haluttiin selvittää, kuinka aktiivisesti opiskelijat osallistuvat järjestötoimintaan. Noin kolmannes vastaajista on viimeisen vuoden aikana ollut mukana säännöllisesti jonkin yhdistyksen tai seuran toiminnassa. Vähintään kerran viikossa järjestötoimintaan osallistuu 20 %.



Kuvio 14. Yhdistystoimintaan osallistumistiheys viimeisen vuoden aikana.

Perustaustamuuttujien suhteen järjestöaktiivit jakautuvat tasaisesti koko vastaajakenttään. Ystävyysuhteiden ylläpidolla ja yksinäisyydellä sen sijaan on selkeä yhteys yhdistystoimintaan. Yhdistys- ja seuratoiminnan parissa paljon aikaa viettävät tapaavat ystäviensä keskimääräistä useammin. Vilkas sosiaalinen elämä ja järjestötoiminta vähentävät myös yksinäisyyden tunteita, sillä viikoittain yhdistystoimintaan osallistuneista ainoastaan 16 % on ajoittain ja 2 % usein yksinäisiä (p: 0,030). Koko vastaajajoukossa vastaavat osuudet ovat 30 % ja 5 %.

Opiskelijalle läheisimmät ryhmät yliopistoyhteisössä

Opiskelijoiden sitoutumista yliopistoyhteisöön selvitettiin kysymyksellä lähimmistä viiteryhmistä. Selkeästi tärkeimmäksi yliopisto-opiskeluun liittyväksi ryhmäksi nousi oman vuosikurssin opiskelijat. Toisella sijalla on saman koulutusohjelman opiskelijat. Muiden vaihtoehtojen kohdalla mielipiteet ovat jakautuneet huomattavasti tasaisemmin. Opiskelijat yleensä ja oma laitos koetaan seuraavaksi tärkeimmiksi ryhmiksi. Huomattavaa on, että vasta neljännellä sijalla on yhteisö, johon kuuluu opiskelijoiden lisäksi myös muita yliopistotoimijoita. Vastaajat ovat siis integroituneita selkeästi vahvemmin opiskelijayhteisöön kuin koko yliopistoyhteisöön. Kuitenkaan opiskelijajärjestöjä, kuten ainejärjestöjä tai ylioppilaskuntaa, ei monikaan valitse kolmen läheisimmän joukkoon.

- 1. Vuosikurssini opiskelijat (28,4 %)**
- 2. Koulutusohjelmani opiskelijat (15,1 %)**
- 3. Opiskelijat yleensä (7,3 %)**
- 4. Laitos, jossa opiskelen (6,3 %)**
- 5. Kuopion yliopisto (6,1 %)**
- 6. Ainejärjestö (5,7 %)**

Taulukko 24. Tärkeimmät viiteryhmät⁷

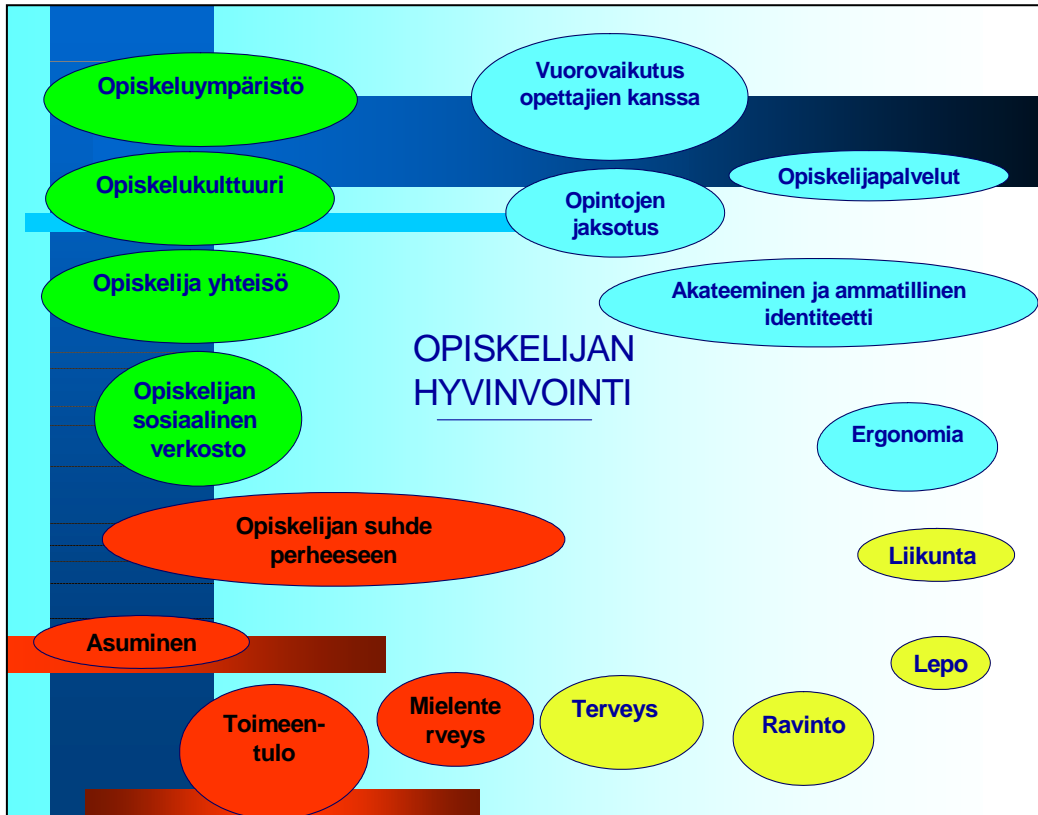
Vuosikurssin ja koulutusohjelman opiskelijat ovat tärkein viiteryhmä myös tiedekunnittain tarkasteltuna. Kolmannella sijalla on kuitenkin vaihtelua. Informaatioteknologian ja kauppatieteiden sekä Luonnon- ja ympäristötieteiden tiedekuntien opiskelijat nostavat Kuopion yliopiston kolmanneksi tärkeimmäksi ryhmäksi. Lääketieteellisen tiedekunnan opiskelijoilla se on ainejärjestö ja Yhteiskuntatieteellisen tiedekunnan opiskelijoilla oma laitos.

Opiskelujärjestelmä, jossa kaikki samana syksynä opiskelunsa aloittaneet kulkevat samaa vauhtia ryhmänä läpi opintojen, luo yhtenäisyyden tunnetta. Omaan kurssiin sitoudutaan ja se koetaan tärkeimmäksi opiskeluun liittyväksi ryhmäksi. Toisaalta vahva omaan kurssiin sidottu yhteisö saattaa vähentää tutustumista muiden alojen opiskelijoihin ja spontaanien yhteisöjen syntymistä esim. jonkin harrastustoiminnan ympärille.

⁷ Vastaajia pyydettiin laittamaan järjestykseen kolme tärkeintä opiskeluun liittyvää ryhmää. Vastaukset on painotettu siten, että tärkein syy sai painon kolme, toiseksi tärkein syy kaksi ja kolmanneksi tärkein painon yksi.

Liite 1

Opiskelijoiden hyvinvointihanke Kehrässä syntynyt määritelmä opiskelijan hyvinvointiin vaikuttavista osa-alueista. (www.yths.fi/kehra)



Liite 2

Kyselylomake

A. Taustakysymykset

1. Sukupuoli: 0.mies, 1.nainen
2. Tiedekunta: 1. Farmaseuttinen tdk, 2. Informaatioteknologian ja kauppatieteiden tdk, 3. Luonnontieteiden ja ympäristötieteiden tdk, 4. Lääketieteellinen tdk, 5. Yhteiskuntatieteellinen tdk
3. Vuosikurssi: 1-6 ja 7. tai pidempään opiskellut
4. Ikä: ___ vuotta
5. Asutko Kuopiossa? 0. kyllä, 1. ei
6. Tämän hetkinen opintoviikkojesi määrä: alle 60 ov, 60–120 ov, yli 120 ov
7. Lukuvuonna 2004–2005 suoritettujen opintoviikkojen määrä: 0, 1-10, 11–20, 21–30, 31–40 ja yli 40

B. Opiskelija-asuminen

8. Mikä on asumismuotosi? 1. Asun yksin tai solu-/kimppa-asunnossa, 2. Asun kaksin puolison kanssa, 3. Asun yksin lapsen/lasten kanssa, 4. Asun puolison ja lapsen/lasten kanssa, 5. Asun vanhempien luona, 6. Muu
9. Miten asut? 1. Kuopaksella solussa tai erillishuoneessa, 2. Kuopaksella yksiossää, 3. Kuopaksella perheasunnossa, 4. yksityisessä vuokra-asunnossa solutyypisessä, 5. yksityisessä vuokra-asunnossa yksin tai puolison/perheen kanssa, 6. omistusasunnossa, 7. vanhempien/sukulaisten luona, 8. joku muu
10. Ruokakuntasi asumiskustannukset kuukaudessa (Vuokra/vastike sekä sähkö ja vesi, älä vähennä opintotuen asumislisää tai asumistukea). Alle 214 euroa, 215–252 euroa, 253–300 euroa, 300–400 euroa, 401–500 euroa, 501–600 euroa, yli 600 euroa
11. Mikäli asut vuokra-asunnossa, mikä on maksamasi takuuvuokran suuruus (ruokakunnan)? ___ euroa, 0=en ole maksanut takuuvuokraa tai olen maksanut Kuopaksen kiinteän takuuvuokran
12. Kuinka monta kertaa olet muuttanut sinä aikana, kun olet opiskellut Kuopion yliopistossa?
13. Oletko jossain vaiheessa opintojasi asunut opiskelija-asunnossa? 1.kyllä, 2. en, enkä haluaisikaan, 3. en, mutta haluaisin/olisin halunnut, miksi se ei ollut/ole mahdollista?
14. Mitä asioita ensisijaisesti arvostat asumisessa (valitse kolme tärkeintä):
 - Asunto sijaitsee lähellä yliopistoa
 - Asunto on keskustassa
 - Peruspalvelut lähellä
 - Hyvät liikenneyhteydet
 - Kiinteä nettiyhteys
 - Edullinen vuokra
 - Saa asua yksin
 - kivat kämpppikset
 - Asunnon tilavuus
 - Asunnon varustetaso/laatu
 - Luonnonläheisyys
 - Asuinalueen/ympäristön turvallisuus
 - Arvostettu asuinalue
 - Asunnon tehokkuus (tehokkaat neliöt)

Miten seuraavat väittämät sopivat tämän hetkiseen elämäsi?

1. täysin samaa mieltä, 2. melkein samaa mieltä, 3. jossain määrin eri mieltä, 4. täysin eri mieltä, 5. en osaa sanoa.
15. Asuntoni kunto ja sijainti vastaavat maksamaani vuokraa/vastiketta
16. Olen kaikin puolin tyytyväinen nykyiseen asuntooni.
17. Asumismuotoni (solu, yksiö, kaksio jne.) on minulle sopiva tämän hetkisessä elämäntilanteessani
18. Asuntoni ei vastaa ollenkaan tarpeitani, mutta minulla ei ole varaa muuttaa isompaan tai laadukkaampaan asuntoon

C. Toimeentulo ja työssäkäynti

19. Minkälaiseksi koet tämän hetkisen taloudellisen tilanteesi?
 1. hyväksi, 2. melko hyväksi, 3. kohtalaiseksi, 4. melko huonoksi, 5. huonoksi
20. Mikä seuraavista väittämistä kuvaa parhaiten tämän hetkistä elämäntilannettasi?
 - 1) Opiskelen, en käy töissä
 - 2) Opiskelen ja teen sivutoimisesti töitä
 - 3) Käyn töissä ja opiskelen vapaa-aikanani
 - 4) Käyn töissä, en opiskele
 - 5) En opiskele enkä työskentele (vanhempainloman, armeijan/siviilipalveluksen tms. vuoksi)
 - 6) Muu vaihtoehto
21. Oletko käynyt palkkatöissä kuluvan lukuvuoden 2004–2005 aikana? Valitse kaikki itsellesi sopivat vaihtoehdot.
 - 1) Kyllä, olin viime kesänä kesätöissä
 - 2) Kyllä, olen ollut töissä muiden lomien aikana
 - 3) Kyllä, olen tehnyt päivätyötä lukukauden aikana
 - 4) Kyllä, olen työskennellyt iltaisin ja/tai viikonloppuisin
 - 5) Olisin halunnut työskennellä, mutta en ole saanut töitä
 - 6) En ole ollut töissä
22. Miten paljon olet tehnyt töitä lukuvuoden 2004–2005 aikana? Arvioi keskimääräinen työaika viikkoa kohti.
 - 1) Enintään 10 tuntia viikossa
 - 2) 10–20 tuntia viikossa
 - 3) 20–30 tuntia viikossa
 - 4) 30–40 tuntia viikossa
 - 5) yli 40 tuntia viikossa
 - 6) En ole ollut töissä lukuvuoden 2004–2005 aikana
23. Miksi olet tehnyt töitä opintojesi ohessa? Merkitse tärkeysjärjestykseen kolme keskeisintä syytä. (1. tärkein syy, 2. toiseksi tärkein jne.)
 - 1) Saadakseni työkokemusta ja kontakteja
 - 2) Työnteko on välttämätöntä toimeentuloni vuoksi
 - 3) Haluan vaihtelua opintojeni lomaan
 - 4) Haluan parantaa elintasoani
 - 5) Haluan saada onnistumisen kokemuksia
 - 6) Mukavan työyhteisön vuoksi
 - 7) Uusien tietojen ja taitojen oppimisen vuoksi
 - 8) Muu syy
24. Saatko tällä hetkellä opintotukea?
 - 1) Kyllä (siirry kysymykseen 26)
 - 2) En, olen käyttänyt kaikki opintotukikuukauteni (siirry kysymykseen 26)
 - 3) En, opintotukeni on katkaistu (siirry kysymykseen 26)

- 4) En ole oikeutettu opintotukeen (aikuiskoulutustuen piiriin kuuluminen tai muu syy) (siirry kysymykseen 26)
 - 5) En, olen itse päättänyt olla nostamatta tukea.
25. Miksi et nosta opintotukea?
- 1) Tulorajojen ylittymisen vuoksi
 - 2) En suorita tarpeeksi opintoviikkoja
 - 3) Asun vanhempieni/vanhempani luona ja saisin normaalia pienempää opintorahaa
 - 4) Olen äitiys- tai isyyslomalla tai vanhempainvapaalla
 - 5) Saan sairauspäivärahaa
 - 6) Muusta syystä
26. Oletko nostanut opintolainaa? 0. Kyllä, 1. Ei, Millä perusteilla teit valintasi lainanottamisesta tai ottamatta jättämisestä?
27. Opiskelijoilla on oikeus tietyissä tilanteissa kunnan sosiaalitoimen myöntämään toimeentulotukeen ja Kelan sairauspäivärahaan. Olitko tietoinen...
- toimeentulotuen mahdollisuudesta? 0. kyllä, 1. ei
 - sairauspäivärahan mahdollisuudesta? 0. kyllä, 1. ei
- Valitse seuraavista väittämistä itsellesi sopivin vaihtoehto.
1. täysin samaa mieltä, 2. melkein samaa mieltä, 3. jossain määrin eri mieltä, 4. täysin eri mieltä, 5. en osaa sanoa.
28. Taloudellinen tilanteeni ei huolestuta minua
 29. Toimeentulon hankkiminen aiheuttaa ajoittain stressiä
 30. Olen nähnyt nälkää opiskeluaikanani
 31. Olen joutunut tinkimään harrastuksista rahanpuutteen vuoksi
 32. Minulla on suuria vaikeuksia perusmenojen rahoittamisessa

D. Terveys ja elämänhallinta

33. Millainen on terveydentilasi omasta mielestäsi?
- 1) Hyvä
 - 2) Melko hyvä
 - 3) Keskitasoinen
 - 4) Melko huono
 - 5) Huono
34. Minne hakeudut ensisijaisesti, kun tarvitset terveydenhoitopalveluita?
- 1) Ylioppilaiden terveydenhoitosäätiöön (YTHS) (siirry kysymykseen 36)
 - 2) Terveyskeskukseen
 - 3) Yksityiselle lääkäriasemalle
 - 4) Jonnekin muualle

35. Miksi et hakeudu ensisijaisesti YTHS:lle?

Missä määrin seuraavat väittämät pitävät paikkaansa kohdallasi?

1=täysin samaa mieltä, 2=melko samaa mieltä, 3=jossain määrin eri mieltä, 4=täysin eri mieltä, 5=en osaa sanoa

36. Minusta tuntuu usein raskaalta yrittää sovittaa yhteen velvollisuuksiani opinnoissani ja ihmissuhteissani
37. Opiskelun vuoksi joudun karsimaan aikaa pois ihmissuhteilta enemmän kuin haluaisin
38. Minun täytyy lykätä opiskelutehtäviäni, koska ihmissuhteet vaativat niin paljon aikaa
39. Minun on vaikeaa ehtiä sekä opiskella että käydä töissä

40. Työssäkäynti viivästyttää valmistumistani
41. Minulla on riittävästi vapaa-aikaa

Missä määrin voit vaikuttaa seuraaviin asioihin opinnoissasi?

1=hyvin paljon, 2=melko paljon, 3=jossain määrin, 4=en lainkaan, 5=en osaa sanoa

42. Siihen, missä järjestyksessä suoritat opintosi
43. Siihen, milloin suoritat tietyn kurssin
44. Opiskelutahtiisi
45. Kurssin suoritustapoihin (Voitko valita joustavasti kurssin suoritustavan esim. kirjatentti, essee, luentokurssi yms.)
46. Kuinka monta tuntia viikossa opiskelet keskimäärin? Mieti, jotain itsellesi tyypillistä viikkoa. Laske mukaan kaikki opiskeluun käyttämäsi aika (luennot, harjoitukset, itseopiskelu, tiedon etsintä yms.) Olen viime aikoina opiskellut keskimäärin ____ tuntia/viikossa
47. Oletko joutunut viime aikoina tinkimään nukkumisestasi kiireen vuoksi? 1. En, 2. Kyllä, silloin tällöin, 3. Kyllä, usein.

Missä määrin seuraavat asiat pitävät kohdallasi paikkansa?

1=hyvin paljon 2=melko paljon, 3= melko vähän, 4=hyvin vähän, 5=en osaa sanoa

48. Pystyn hallitsemaan oman elämäni asioita
49. Luotan kykyyni selvittää ongelmistani
50. Tunnen, että asiat sujuvat elämässäni haluamallani tavalla
51. Vaikeuksia on kasaantunut niin, että tuskin selviydyn niiden ylitse
52. Jos olet juhlissa tai illanvietoissa, joissa tarjoillaan alkoholia, onko myös alkoholiton vaihtoehto tarjolla? 1. yleensä aina, 2. silloin tällöin, 3. ei juuri koskaan
53. Jos joku seurueestasi valitsee alkoholittoman vaihtoehdon, herättääkö tämä huomiota muissa? 1. ei yleensä, 2. silloin tällöin, 3. lähes aina
54. Tuntuuko sinusta siltä, että joudut ystäviesi vaikutuksesta käyttämään enemmän alkoholia kuin oikeastaan itse haluaisit? 1. ei, 2. silloin tällöin, 3. usein
55. Oletko kokenut kiusalliseksi ystäviesi painostuksen alkoholinkäyttöön? 1. En, 2. silloin tällöin, 3. usein

E. Yhteisöön kuuluminen ja ihmissuhteet

56. Kuinka usein olet yhdessä ystäväsi/ystäviesi kanssa vapaa-aikanasi?

- 1) en oikeastaan koskaan
- 2) harvemmin kuin kerran kuukaudessa
- 3) 1-3 kertaa kuukaudessa
- 4) noin kerran viikossa
- 5) 2-3 kertaa viikossa
- 6) lähes joka päivä

57. Voitko halutessasi keskustella jonkun läheisesi kanssa avoimesti asioistasi ja ongelmistasi

- 1) en koskaan
- 2) hyvin harvoin
- 3) joskus tai joistakin asioista
- 4) usein
- 5) aina tai useimmiten

58. Kuinka usein käyt vierailulla lapsuudenkodissasi? 1. useamman kerran viikossa, 2. noin kerran viikossa, 3. kerran tai pari kuukaudessa, 4. joitain kertoja vuodessa, 5. harvemmin, 6. asun vielä vanhempani/vanhempieni luona

59. Miten usein olet viimeisen vuoden aikana osallistunut jonkun yhdistyksen tai seuran toimintaan (ainejärjestön tai KYY:n toiminta, liikuntaseura, jokin kerho yms.)?
- 1) Hyvin harvoin tai en lainkaan
 - 2) muutaman kerran lukuvuodessa
 - 3) 1-3 kertaa kuukaudessa
 - 4) kerran viikossa tai useammin
60. Koetko olevasi yksinäinen?
- 1) en
 - 2) kyllä, ajoittain
 - 3) kyllä, usein
 - 4) en osaa sanoa
61. Mitkä seuraavista viiteryhmistä koet itsellesi läheisimpinä? Valitse kolme tärkeintä. (1. tärkein, 2. toiseksi tärkein jne.)
- 1) Kuopion yliopisto
 - 2) Opiskelijat yleensä
 - 3) Oma tiedekuntasi
 - 4) Ainejärjestösi
 - 5) Saman koulutusohjelman opiskelijat
 - 6) Laitos, jossa opiskelet
 - 7) Ylioppilaskunta
 - 8) Vuosikurssisi opiskelijat (oman alasi)
 - 9) Tuutoriryhmäsi
 - 10) jokin muu